

# **Uned 4**

## **Adnabod anghenion unigol ar gyfer disgyblion ag anawsterau dwys a chymhleth**

© Hawlfraint ICT Ltd 2000  
Syndicet Ymgynghori a Hyfforddi Cymhwysol

ICTS  
corff arwain: Inclusive Technology Ltd

Aelodau'r Syndicet  
ACE Centre Advisory Trust  
ACE Centre North  
CALL Centre, Prifysgol Caeredin  
CENMAC  
Cwmni Cynnal  
Cymdeithas Syndrom Down  
Inclusive Technology  
Prifysgol Fetropolitaid Manceinion  
Sefydliad Cenedlaethol Brenhinol y Deillion  
The Advisory Unit: Computers in Education

Awduron: Ace Centre Advisory Trust  
Golygyddion: Trish Hornsey, Simon Melhuish, Lowri Jones

Cyhoeddwyd gan Inclusive Consultancy and Training Ltd  
[www.inclusive.net](http://www.inclusive.net)

ISBN 1-903618-05-3

# Diolchiadau

Dymunwn ddiolch yn fawr iawn i'r holl ddisgyblion, rhieni, athrawon, therapyddion a chynorthwyr dosbarth sydd wedi rhannu eu syniadau a'u profiadau â ni.

## Welsh Translation

Gaynor Perry, Beryl Steeden Jones, John Ffrancon Griffith, Catrin Withers, Megan Jones, Siân Roberts, Aelwen Roberts, Eleri Jones

## Terminoleg

Ysgrifennwyd yr Uned hon ar gyfer athrawon ac eraill sy'n gweithio yn holl wledydd y DU. Y mae gwahaniaethau yn neddfwriaeth, terminoleg a strwythur systemau addysg yr Alban, Gogledd Iwerddon, a Chymru a Lloegr a bu ymgais i adlewyrchu'r rhain yn y ddogfen. Mewn rhai Senarios arbennig sy'n portreadu'r defnydd o TGCh gan ddisgyblion unigol, mae cyfeiriadau at gynllun sydd efallai ond yn berthnasol i un wlad - er enghraifft, yr Awr Llythrennedd yng Nghymru a Lloegr - oherwydd fod hyn yn angenrheidiol er mwyn gwneud synnwyr o'r stori.

Am wybodaeth bellach am derminoleg sy'n berthnasol i bob gwlad, gweler yr adran **Cwricwlwm a Therminoleg yn y DU** sydd ar ddiwedd eich ffolder fodrwy. Gallech yn hawdd fod yn cyfathrebu efo cydweithwyr yn gweithio mewn rhan arall o'r DU, a byddai yn ddefnyddiol iawn i gael dealltwriaeth gyffredin o iaith addysg.

Ni ellir atgynhyrchu unrhyw ran o'r cyhoeddiad hwn na'i drosglwyddo yn rhannol nac yn gyflawn trwy unrhyw gyfrwng heb ganiatâd ysgrifenedig y cyhoeddwr.

Cymerwyd pob gofal efo'r cyhoeddiad hwn, ac ni ellir dal yr awdur(on) na'r cyhoeddwr yn gyfrifol am unrhyw gamgymeriadau a allai fod ynddo. Ni dderbynir unrhyw gyfrifoldeb am golled na difrod sy'n dod o ddefnyddio'r cyhoeddiad hwn.

Cydnabyddir pob nod masnachol.

Ni ellir dal yr awdur(on) na'r cyhoeddwr yn gyfrifol am argaeledd na chynnwys unrhyw Safwe a grybwyllir yn y cyhoeddiad hwn.

## Cynnwys

Cyflwyniad . . . . .	.5
Deilliannau a ddisgwylir . . . . .	.6
Sgiliau allweddol a drafodir yn yr Uned hon . . . . .	.6
Mynediad i'r dechnoleg . . . . .	.7
Materion allweddol a ffactorau llwyddiant. . . . .	9
Cynlluniau addysg unigol ac ysgol . . . . .	.17
Astudiaeth achos 1 – Sam . . . . .	.20
Astudiaeth achos 2 – Peter . . . . .	.21
Senarios . . . . .	.22
Portread disgybl 1 – Paul . . . . .	.22
Portread disgybl 2 – Shoab . . . . .	.27
Portread disgybl 3 – Stacey . . . . .	.33
Help! Dydych chi ddim ar eich pen eich hun . . . . .	.36
Casgliad . . . . .	.37
Gweithgareddau addysgu ymarferol . . . . .	.38
Atodiad 1 – Adnoddau allweddol . . . . .	.40
Atodiad 2 – Cyfeiriadau cyswlltu . . . . .	.41
Atodiad 3 – Cyhoeddiadau defnyddiol. . . . .	.42
Atodiad 4 – Safweoedd defnyddiol . . . . .	.43



## Cyflwyniad

Bydd gan bob disgybl ag anghenion addysgol dwys a chymhleth **Ddatganiad** neu **Gofnod Anghenion** sy'n nodi'r cwricwlwm priodol ar gyfer y disgybl hwnnw.

Yn ymarferol, dylai pob un gael **Cynllun Addysg Unigol** (CAU) neu gwricwlwm unigol, sy'n cynnwys amcanion dysgu manwl, targedau, a deilliannau. Dylai pob un gael adnoddau gwahanol neu wahaniaethol ac 'offer arbennig' ar gyfer cael mynediad i'r cwricwlwm (cenedlaethol neu fel arall). Y cwestiwn canolog, felly, yw:

Sut y mae TGCh yn berthnasol wrth ganolbwyntio ar anghenion arbennig person unigol?

Drwy'r Uned hon defnyddir y term TGCh (Technoleg Gwybodaeth a Chyfathrebu) bob amser i olygu caledwedd a meddalwedd cyfrifiadurol sy'n berthnasol i ddisgyblion ag anghenion dwys a chymhleth. Mae'n cael ei ddefnyddio hefyd i gynnwys cymhorthion cyfathrebu electronig – dyfeisiadau a ddisgrifir yn aml fel CCA - cymhorthion Cyfathrebu Cynyddol ac Amgen (gweler **Uned 3 - Iaith a chyfathrebu**). I ddisgyblion ag anghenion dwys a chymhleth, mae TGCh yn y lle cyntaf yn cynnwys:

- dyfeisiadau mewnbynnu gwahanol ar ffurf switshis, bysellfyrddau, a rheolyddion pwyntydd gwahanol e.e. ffyn rheoli a peli rollo
- meddalwedd gwahaniaethol neu addasol
- cymhorthion cyfathrebu cynyddol ac amgen



## Deilliannau a ddisgwylir

Erbyn diwedd yr Uned hon, bydd y rheini sy'n cymryd rhan yn...

- deall beth y mae TGCh yn ei olygu wrth sôn am ddisgyblion ag anghenion dwys a chymhleth
- deall y materion allweddol ynglŷn â gwneud y dewisiadau TGCh priodol ar gyfer disgyblion ag anghenion dwys a chymhleth
- gweld pwysigrwydd Cynlluniau Addysg Unigol (CAU) wrth gynllunio i ddefnyddio TGCh gyda disgyblion ag anghenion dwys a chymhleth
- ddigon hyderus i gynnwys TGCh o fewn amcanion dysgu'r disgybl unigol
- sylweddoli mai gwaith tîm cydlynol yw'r sylfaen ar gyfer adnabod anghenion unigol a sicrhau deilliannau TGCh llwyddiannus
- gwybod ble i droi am gymorth ac yn gwybod am y gwasanaethau arbenigol sydd ar gael

## Sgiliau allweddol a drafodir yn yr Uned hon

Erbyn diwedd yr Uned hon, bydd yr athrawon yn...

- gallu cymryd rhan mewn trafodaethau yn ymwneud â gallu corfforol, synhwyrdd a dirnadol y disgyblion, y bydd angen rhoi sylw iddynt er mwyn defnyddio TGCh yn llwyddiannus – pwysleisir pwysigrwydd Gwaith Tîm, Cynllunio, ac Amser
- gallu awgrymu amrywiaeth o offer i helpu disgybl ag anghenion dwys a chymhleth i hygyrchu TGCh
- gallu cyfrannu at gynllunio, ysgrifennu neu ddiweddarau Cynllun Datblygu TGCh yr ysgol
- gallu cyfrannu at yr adrannau sy'n cyfeirio at TGCh mewn Datganiadau neu Gofnod Anghenion, Adolygiadau Blynyddol neu Adolygiadau Achos a Chynlluniau Addysg Unigol neu Gwricwlwm Unigol

## Mynediad i'r dechnoleg

### Dyfeisiadau mewnbwn gwahanol

Ni fydd mwyafrif y disgyblion ag anghenion dwys a chymhleth yn gallu defnyddio'r bysellfwrdd 'QWERTY' safonol a'r llygoden sy'n dod gyda'r cyfrifiadur addysgol arferol. Bydd ar y disgyblion hyn yn sicr angen cael addasu eu cyfrifiaduron yn sylweddol os ydynt i wneud gweithgaredd effeithiol ac ystyrlon.



Trin gliniadur gan ddefnyddio ffon reoli wedi'i haddasu

Mae dyfeisiadau mewnbwn gwahanol (gweler **Unedau 7 ac 8**) yn amrywio o fyselwfrdd pilen (e.e. IntelliKeys) i ffon reoli wedi'i haddasu neu bel rollo (e.e. Joystick Plus), neu un neu ragor o switshis allanol (e.e. Buddy Buttons). Wrth ystyried y dewisiadau gwahanol, daw llawer o 'ffactorau llwyddiant' eraill (gweler isod) i'r amlwg yn syth. Ni fyddai darparu mewnbwn gwahanol ynddo'i hun yn llwyddiannus iawn gyda disgybl ag anghenion dwys a chymhleth oni bai fod y ffactorau eraill hyn yn cael eu cydnabod yn ffactorau canolog yn y broses o adnabod anghenion TGCh yr unigolyn.



Bysellfwrdd pilen IntelliKeys



Ffon reoli wedi'i haddasu  
(ar y dde yn y canol)

### Meddalwedd gwahaniaethol neu addasol

Ychydig o effaith fydd darparu meddalwedd prif ffrwd, safonol, heb ei addasu, yn ei gael ar lwyddiant disgyblion ag anghenion dwys a chymhleth mewn TGCh. Yn ffodus, mae myrdd o feddalwedd anghenion arbennig y gellir eu haddasu neu sydd eisoes wedi'u gwahaniaethu i gwrdd ag anghenion yr unigolyn. Ceir ystod eang o feddalwedd achos-ac-effaith amrywiol (e.e. *SwitchIt! Maker*) i fframweithiau amlochrog, gwahanol ar gyfer ysgrifennu a dysgu (e.e. *Clicker 3 a 4*). Mae adnabod a theilwra, wedyn, gnewyllyn o feddalwedd addas (gweler **Unedau 1, 2, 3, 8, 9, a 10**) yn hanfodol er mwyn sicrhau deilliannau TGCh llwyddiannus gyda disgyblion ag anghenion dwys a chymhleth.

### Cofiwch fod yn rhaid:

- dewis meddalwedd a fydd yn 'tyfu' gyda'r disgybl
- dewis meddalwedd sydd â golwg, cynnwys a gradd o anhawster y gellwch eu haddasu
- dewis meddalwedd sy'n ddibynadwy ac iddo gefnogaeth dechnegol dda
- peidio â dewis gormod o feddalwedd - mae 'ychydig o ansawdd' yn mynd ymhell!



Enghraifft o sgrîn SwitchIt! Maker (ar y chwith) a sgrîn Clicker 3 (ar y dde)

### Cyfathrebu Cynyddol ac Amgen (AAC)

Mae llawer o ddisgyblion ag anghenion dwys a chymhleth yn cael anawsterau sylweddol wrth gyfathrebu. O ganlyniad bydd ganddynt eisoes gymhorthion cyfathrebu, neu bydd arnynt angen rhai. Yn yr ystafell ddosbarth y mae lle cymhorthion cyfathrebu! Nid therapyddion lleferydd ac iaith yn unig a ddylai fod yn gyfrifol amdanynt, gan eu defnyddio'n ysbeidiol i bwrpas therapi neu gyfathrebu cymdeithasol neu wedi'u cyfyngu i sesiynau iaith penodol. Gall defnyddio TGCh ar ffurf cymhorthion cyfathrebu (o BIGmacks i DynaMytes) fod yn adnodd cyfoethog ar gyfer dysgu yn gyffredinol a datblygu iaith yn neilltuol. Ni ddylid, wrth gwrs, fychanu'r cymhlethdodau, y sgiliau a'r adnoddau sy'n angenrheidiol er mwyn integreiddio cymhorthion cyfathrebu'n llwyddiannus i'r broses ddysgu. Ond yn y manau lle y cyflawnir hyn (yn ddieithriad lle y mae'r gwaith tîm yn gryf ac wedi ei gyd-drefnu'n dda), mae'r deilliannau addysgol hefyd yn llawer mwy llwyddiannus.



Yn yr ystafell ddosbarth y mae lle cymhorthion cyfathrebu!

## Materion allweddol a ffactorau llwyddiant

Beth yw'r materion allweddol a'r ffactorau llwyddiant sy'n sylfaen i allu adanbod anghenion yr unigolyn?

Yn yr adran flaenorol rydym wedi nodi tri maes TGCh pwysig, sy'n arbennig o berthnasol i ddisgyblion ag anghenion dwys a chymhleth. Fodd bynnag, mae gwneud penderfyniadau da yn y meysydd hyn yn rhyngddibynnol ar faterion allweddol a ffactorau llwyddiant eraill. Gellir nodi'r rheini fel a ganlyn:

- gallu corfforol
- gallu synhwyrdd
- gallu dirnadol
- oed cronolegol
- Asesiad ac Adolygiad TGCh – Continwmm Anghenion
- gwaith tîm
- cyllid ar gyfer offer
- hyfforddi a chefnogi disgyblion, staff, a rhieni
- amser

### Gallu corfforol

Mae hwn yn fan cychwyn da ar gyfer asesu anghenion TGCh yr unigolyn, yn enwedig lle y mae anhawster corfforol yn effeithio ar berfformiad y disgybl. Mae sefydlu'r cyfrwng a'r lefel reolaeth gorfforol orau bosibl yn darparu sylfaen cadarn ar gyfer symud ymlaen. Mae'n agor drysau i feysydd gallu eraill. Mae'n galluogi llawer o ddisgyblion i brofi llwyddiant annibynnol o ansawdd nad ydynt erioed o'r blaen wedi'i gyrraedd. Mae'n gallu datgelu lefelau gallu dirnadol a ieithyddol a fyddai, fel arall, wedi cael eu hanwybyddu.

I adnabod gallu corfforol disgyblion ag anghenion dwys a chymhleth, mae angen cwblhau rhestr wirio sy'n cynnwys tair egwyddor bwysig:

### Materion allweddol a ffactorau llwyddiant

- sedd
- ystum y defnyddiwr
- gosodiad yr offer TGCh

#### Sedd

Yn achos disgyblion ag anabledd corfforol sylweddol, mae cael y sedd orau bosibl yn hanfodol er mwyn llwyddo wrth gyflwyno a datblygu sgiliau TGCh. Mae maint y gynhaliath eistedd sy'n angenrheidiol i gynnal ystum da yn dibynnu ar allu corfforol y disgybl. Dylai'r sedd bob amser fod yn fan cychwyn ar gyfer adnabod anghenion TGCh yr unigolyn. Hyd yn oed pan fydd disgybl yn defnyddio dodrefn ysgol safonol, dylid gwneud ymdrech ymwybodol i sicrhau bod ystum eistedd da yn cael ei gynnal.

Bydd maint y gynhaliath eistedd yn amrywio o ddisgybl i ddisgybl ac yn dibynnu ar allu corfforol y disgybl (gweler y llun).



Enghraifft o sedd dda

Yn bennaf oll, dylai'r trefniant eistedd alluogi'r disgybl i ganolbwyntio ar y gweithgaredd TGCh a'r symudiadau angenrheidiol i weithio dyfais mewnbynnu. Ni ddylai disgybl orfod ymdrechu i gadw ei gydbwysedd ar sedd ansad ac ennill rhywfaint bach o reolaeth.

### **Bydd sedd dda yn:**

- sicrhau bod y disgybl yn taro bysellfwrdd, yn symud ffon reoli, neu'n gwasgu switsh yn fwy cywir a chyson
- gwella ymddaliad
- galluogi'r disgybl i gyflawni *llawer mwy* gyda *llawer llai* o ymdrech (gan leihau blinder)

Mae adnabod sedd bwrpasol i'w defnyddio i ddiben TGCh yn golygu bod staff yr ysgol, therapyddion (ffisiotherapydd, therapydd galwedigaethol a therapydd lleferydd ac iaith), disgyblion a rhieni yn cydweithio. Weithiau bydd y sedd yn amrywio o'r naill amgylchedd i'r llall, ond disgwylir i'r disgybl, er hynny, ddefnyddio'r un TGCh! Bydd mynd ati mewn ffordd amlddisgyblaethol, a gyd-drefnwyd yn dda, yn lleihau anghysonderau o'r fath.

### **Ystum y disgybl**

Mae ystum y disgybl yn ei hanfod wedi'i gysylltu â sedd gywir, bwrpasol a'r offer TGCh wedi'i osod yn briodol (gweler isod). Gyda sedd dda yn ei lle, gellir gwneud mân addasiadau i ystum y disgybl mewn perthynas â'i weithgaredd TGCh. Gall hyn amrywio o ddydd i ddydd neu o weithgaredd i weithgaredd. Efallai y bydd ar y disgybl angen newid ystum pan fydd wedi blino neu pan fydd yn symud oddi wrth gymhorthydd cyfathrebu at gyfrifiadur. Beth bynnag fo'r achos, dylid gofyn cwestiynau oddi ar restr wirio syml o dro i dro:

- Ydi'r disgybl yn cael ei gynnal yn gywir ac, yn bennaf oll, ydi o'n gyfforddus?
- Ydi'r disgybl yn gallu gweld y sgrîn, neu'r ddyfais y mae'n ei defnyddio, yn rhwydd?
- Ydi'r disgybl yn dal i allu gweld a rhyngweithio â'i gyd-ddisgyblion?

Enghraifft o sedd wael



Mae angen gwneud yr addasiadau a ganlyn i'r sedd hon er mwyn cael y rheolaeth fwyaf bosibl

dros y cyfrifiadur:

- ystum clun gwael oherwydd diffyg cynhaliaeth gadarn i'r cefn a'r pen ôl
- angen atal rhan uchaf y corff rhag gwyro i'r chwith – gellir gwneud hyn drwy wella'r gynhaliaeth i'r cefn a'r pen ôl
- gogwyddo ychydig ar ran uchaf y corff yn ei flaen o'r cluniau
- hambwrdd i gynnal y penelin
- angen cael silff droed fwy am fod ei draed yn llithro oddi arni



Yn y gadair drydan mae rhai o'r addasiadau y cyfeiriwyd atynt uchod wedi'u gwneud. Fodd bynnag, mae angen addasu rhagor arni:

- yn lle'r glustog dros dro, sy'n gymorth i ogwyddo ymlaen, mae angen addasiad parhaol
- mae'r hambwrdd yn cynnal y penelin yn dda ond mae angen un mwy i ddal ei siart cyfathrebu
- mae o hyd angen silff droed fwy

### **Defnyddio'r offer TGCh**

Maes pwysig, ond un a esgeulusir yn aml, yw sicrhau ffordd gyson a dibynadwy o allu defnyddio TGCh. Hyn sy'n gwneud y gwahaniaeth rhwng llwyddo a methu, esmwythdra a phoen, ysgogi a blino. Unwaith eto gellir gofyn nifer o gwestiynau ymarferol.

#### ***Ydi'r offer (monitor, bysellfwrdd, ffon reoli, switsh) yn y lleoliad gorau fel y cytunodd y tîm amlddisgyblaethol?***

Mae hyn yn golygu bod uchder y bwrdd, lleoliad ac ongl y monitor, a'u safle yn yr ystafell ddosbarth yn gywir. Fel rheol argymhellir gosod yr offer ar fwrdd/troli y gellir addasu ei uchder, yn arbennig os yw disgybl yn defnyddio mwy nag un sedd ac ystum gwahanol.

#### ***Ydi'r dyfeisiadau i'r disgybl allu defnyddio TGCh (er enghraifft, bysellfwrdd, ffon reoli, a switshis) yn ddibynadwy, ond eto wedi eu gosod yn hyblyg?***

Gyda disgyblion â chymhlethdodau corfforol bydd angen gwneud mân addasiadau o dro i dro. Felly mae angen gosod dyfeisiadau mewnbynnu yn gadarn a solet ond heb fod yn barhaol o anghenraid.

#### ***Ydi'r dosbarth wedi'i oleuo'n dda?***

Cwestiwn syml a anwybyddir yn aml. Gall golau a adlewyrchir oddi ar sgrîn cyfrifiadur neu gymhorthydd cyfathrebu, golau haul yn syth o'r tu ôl i'r monitor, a chyferbyniad gwael ar y sgrîn wneud bywyd yn anos i ddisgyblion ag anghenion dwys a chymhleth.

### **Dewis dull defnyddio**

Bydd llawer o ddisgyblion yn defnyddio amrywiaeth o ddyfeisiadau mewnbynnu yng nghwrs eu profiad o TGCh. Ar adegau (a chyda rhai unigolion), gellir defnyddio'r rhain ar y cyd – ffon reoli, efallai, ar gyfer gweithgareddau pwyntio-a-chlicio a switsys ar gyfer ysgrifennu. Neu, efallai y bydd yn fwy priodol i rai disgyblion symud mewn dilyniant o un ddyfais ddefnyddio i'r llall – er enghraifft, o switshis at ffon reoli wedi'i haddasu. Gall hyn ddigwydd am fod cyflwr eu cyhyrau wedi gwella, eu bod yn fwy aeddfed, neu fod eu gallu dirnadol yn uwch. Yr hyn sy'n bwysig yw rhoi cysondeb i'r disgybl wrth gyflwyno a defnyddio'r gwasanaeth. Mae'n rhaid sylfaenu hyn ar ddealltwriaeth eglur a chytundeb o'r ddeutu ynglŷn â'r hyn sy'n fwyaf addas ar gyfer y disgybl ar unrhyw adeg.

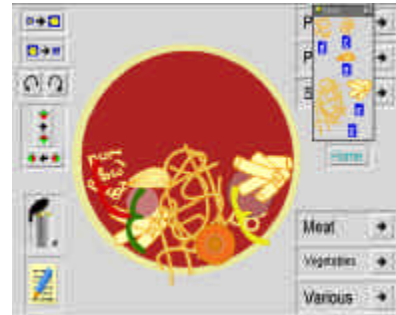
Crynodeb o'r athroniaeth hon fyddai hyn. Chwiliwch am ddull defnyddio, sydd...

- yn orau (gan y disgybl yn arbennig)
- yn rhwydd
- yn gyflym
- yn ddibynadwy
- yn ddiogel – o ran peidio â dwysáu neu achosi niwed / anawsterau corfforol
- yn llwyddiannus!

## Gallu synhwyaidd

Yn rhyfedd iawn, anwybyddir weithiau allu synhwyaidd disgybl ag anghenion dwys a chymhleth. Mae'n amlwg fod yr hyn y gall disgybl ei glywed a'i weld yn hanfodol wrth benderfynu a all TGCh fod yn offeryn cynyddol defnyddiol ac ym mha ffordd. I glywed a gweld mae angen i'r derbynyddion (y clustiau a'r llygaid) fod yn gweithio, a hefyd i'r llwybrau o fewn yr ymennydd fod yn gweithio ac yn gwneud y cysylltiadau cywir. Y llwybrau mewnol hyn sy'n penderfynu sut y mae'r disgybl yn dirnad sain neu olygfa. Fel gyda gallu corfforol, mae sefydlu sylfaen cytunedig yn hanfodol. Gall hyn olygu cael barn arbenigol a gwneud asesiad cyn penderfynu'n iawn ynglŷn â TGCh. Weithiau, fodd bynnag, bydd defnyddio TGCh o fewn y broses asesu sylfaenol ei hun yn datgelu gwybodaeth bwysig am allu synhwyaidd y disgybl. Enghraifft o hyn, efallai, yw disgybl gyda pharlys yr ymennydd sy'n methu â siarad, nad yw'r prawf synnwyr sylfaenol safonol yn datgelu bod ganddo unrhyw graffter gweld penodol neu anawsterau canfyddiad. Yn yr achos hwn gallai cyflwyno TGCh drwy gymorth swits neu ffon reoli, gyda'r meddalwedd priodol, weithiau ddatgelu niwed i'r maes gwelediad, problem olrhain neu hyd yn oed anhawster gweld-a-dirnad.

Enghraifft o anawsterau gweld-a-dirnad a amlygwyd gan ddefnyddiwr a oedd yn gosod topin y pizza ar yr hanner isaf yn unig ar ei sgrîn My World.



## Gallu dirnadol

Ni ellir adnabod anghenion TGCh yn llwyddiannus heb gydnabod a deall gallu dirnadol y disgybl. Dylai disgyblion ag anghenion dwys a difrifol fod wedi cael asesu eu gallu dirnadol yn fanwl a diagnostig yn barod erbyn yr adeg y byddant yn dechrau'r ysgol a chyn dechrau cyflwyno TGCh iddynt. Mewn rhai achosion, gellir defnyddio TGCh yn llwyddiannus fel cyfrwng diagnosis cefnogol o fewn y broses asesu dirnadaeth.

Mae gwybod lle y mae'r disgybl yn sefyll o fewn y continwrm gallu dirnadol yn effeithio ar y dewis cyntaf o galedwedd a meddalwedd TGCh ac ar ôl hynny. Er enghraifft, gallai penderfynu cyflwyno un switsh, neu ragor, ddibynnu gymaint ar allu dirnadol y disgybl ag ar ei allu corfforol i reoli'r dyfeisiadau hyn. Weithiau mae'n amhosibl gwahanu'r naill oddi wrth y llall, yn enwedig mewn plant bach.

## Dewis caledwedd

Wrth ddewis caledwedd (dyfeisiadau hygyrchu perifferol megis switshis a ffyn rheoli yn arbennig) mae angen ystyried dau gwestiwn pwysig:

- ***Ydi'r disgybl yn deall y berthynas achosol sydd rhwng y ddyfais hygyrchu a'r gweithgaredd TGCh?***

Yn syml – wrth i mi symud fy ffon reoli **ymlaen**, bydd y pwyntydd ar y sgrîn yn symud **i fyny** ac wrth i mi ei symud **yn ôl**, bydd y pwyntydd yn symud **i lawr**. Bydd rhai disgyblion yn cael cysylltiadau cysyniadol o'r fath yn ddryslyd iawn, ond bydd disgyblion mwy galluog yn deall yn reddfodol y cysylltiad rhwng 'ymlaen' ac 'i fyny'. Efallai y gallai myfyrwyr ag anawsterau o'r fath ddeall sut i reoli'r pwyntydd yn haws pe bai'r ffon reoli'n cael ei gosod ar ei phen, gan greu cyswllt uniongyrchol rhwng symudiad y ffon reoli a symudiad y pwyntydd ar y sgrîn.

- ***Pryd ydi'r adeg gywir i adolygu ac ystyried newid mewnbwn caledwedd?***

Mae disgyblion ag anghenion dwys a chymhleth o hyd yn gorfod dioddef newid, bwriadol ac anfwriadol. Os na chaiff ei reoli'n ofalus, mae newid yn gallu tarfu ar y disgybl, yn enwedig os yw'n cael ei gysylltu â diffyg parhad. Fodd bynnag, mae'n rhaid ystyried newid pan na fydd pethau'n gweithio'n dda neu pan fydd y disgybl wedi bod mor llwyddiannus nes tyfu allan o'r argymhellion gwreiddiol. Nid yw newid dyfais o anghenraid yn golygu defnyddio un peth yn lle'r llall.

Enghraifft o gyflwyno newid o'r fath 'ar y cyd' fyddai defnyddwyr Joystick Plus, sy'n barod, yn gorfforol a dirnadol, i allu defnyddio bysellfwrdd ar gyfer rhai gweithgareddau ysgrifennu syml. Fodd bynnag, wrth newid fel hyn o ffon reoli i fyselwfrdd, ni fydd arnynt eisiau rhoi'r gorau i'w ffordd arferol o ysgrifennu drwy 'bwyntio-a-chlicio'. Efallai y byddant yn parhau i ddefnyddio 'pwyntio-a-chlicio' ar gyfer y rhan fwyaf o'u hysgrifennu ond yn defnyddio'r bysellfwrdd am gyfnodau byr. Wedi iddynt feistrolu sut y mae defnyddio'r bysellfwrdd efallai y byddant yn dymuno rhoi'r gorau i ddefnyddio 'pwyntio-a-chlicio'.

Ar y llaw arall, efallai fod defnyddiwr switsh yn barod i ystyried sganio 'rhes a cholofn' sy'n ffordd gyflymach o lawer ond yn fwy cymhleth, yn gysyniadol, na sganio 'syml'. Ni ellid cyflwyno'r newid mewnbwn hwn yn effeithiol 'ar y cyd' gan y byddai'n achosi cryn ddryswch corfforol a dirnadol.

### **Dewis meddalwedd**

Mae'r dewis o feddalwedd a'r ffordd y caiff ei gyflwyno (neu ei ryngwynebu) i'r disgybl hefyd yn cael ei gymhlethu gan ystod y dewis sydd ar gael i rieni ac athrawon. Dyma rai awgrymiadau defnyddiol ar sut i beidio â chael y meddalwedd i godi 'camreduliad':

- ***Ydi'r meddalwedd a ddewiswyd yn berthnasol?***

Cwestiwn amlwg a syml, efallai, ond mae'n werth ei ofyn o dro i dro.

- ***Pa amcan(ion) dysgu penodol sy'n cael sylw gan y meddalwedd?***

Anaml iawn y dylid defnyddio meddalwedd i 'basio'r amser', er cymaint y demtasiwn, efallai, i wneud hynny ar brynawn Gwener! Dibiriso ei bwysigrwydd yn y cynllun cyffredinol fyddai hynny. Fel gydag unrhyw adnodd dysgu, dylid dewis meddalwedd yn ofalus a'i gyflwyno yn yr amcanion dysgu lle y bydd yn fwyaf perthnasol ac yn fwyaf effeithiol.

- ***Ydi TGCh yn gyfrwng priodol ar gyfer cyflwyno amcan dysgu?***

Cofiwch nad oes raid i chi ddefnyddio TGCh bob tro i gyflwyno dysgu a chyfathrebu!

- ***Ydi'r meddalwedd yn hyblyg o ran amrediad ei ddulliau mewnbwn?***

Bydd ar rai disgyblion angen newid eu dull, neu hyd yn oed eu dyfais mewnbwn. Gwnewch yn siŵr y bydd y meddalwedd a ddewiswyd yn goddef yr angen hwn. A yw'n galluogi'r disgybl i ddefnyddio ei hoff ddull mewnbwn (mae hyn yn berthnasol i sganio â switsh yn arbennig) ynteu a fydd gofyn iddo ymaddasu yn ôl cyfyngiadau'r meddalwedd (gweler **Uned 8**)?

- ***Ble y mae hynny'n briodol, ydi'r meddalwedd yn cynnig cyfle i'r disgybl weithio yn annibynnol?***

A yw'n gallu cynyddu hyder a hunan-ddibyniaeth? Bydd adegau pan fydd disgyblion yn gallu gweithio'n annibynnol ar eu hathro neu'r person cefnogi dysgu (LSA) ond o ffewn fframwaith diogel a llwyddiannus. Dylai cyfnodau gwaith o'r fath fod yn rhan o gynllun i gael disgybl i weithio'n annibynnol, ac nid i 'basio'r amser' (gweler uchod). Dylid osgoi defnyddio TGCh ar siawns ac yn ddipwrpas. .

- ***Fydd y meddalwedd yn galluogi'r disgybl i dyfu ac ymestyn yn ôl ei gyflymder ei hun?***

Mae hyn yn arbennig o bwysig wrth ddewis meddalwedd ysgrifennu neu AAC. Er bod arferwyr da am addasu'r cynnwys a'r cyflwyniad wrth i'r disgybl lwyddo a datblygu, byddant am wneud hynny o ffewn fframwaith cyson a chyfarwydd iawn. Ni fydd arnynt eisiau prynu meddalwedd newydd nac wynebu uwchraddio aml!

## Oed cronolegol

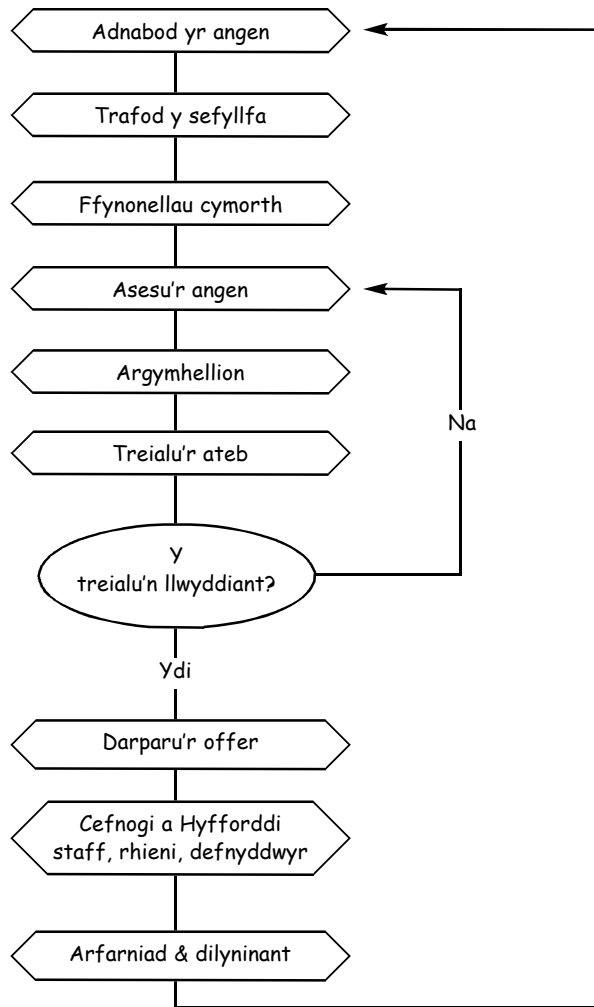
Nid oes angen ymhelaethu ar y pwynt hwn ond i'n hatgoffa bod yr oed **cronolegol** a'r oed **datblygiad** yn bwysig wrth ddiffinio amgylchedd TGCh priodol ar gyfer disgyblion gydag anghenion dwys a chymhleth. Er enghraifft, bydd yn rhaid i gynnwys meddalwedd achos-ac-effaith fod yn wahanol iawn o ran idiom i berson yn ei ardegau sydd ag anawsterau dysgu difrifol (gweler **Uned 5 - Adnoddau TGCh i ddisgyblion ag anabledd lluosog**) o'i gymharu â defnyddiwr switsh ifanc heb anawsterau dysgu. Er mwyn osogi gwneud cam gwag fel hyn, dylai penderfyniadau TGCh sy'n ymwneud ag oedran gael eu hadolygu'n rheolaidd (gweler isod) gan athrawon, therapyddion a rhieni. Mae hyn yr un mor bwysig wrth adolygu cymhorthion cyfathrebu.

## Asesu ac adolygu TGCh - continwrm angen

Mae'n hanfodol cael fframwaith ar gyfer asesu ac adolygu anghenion TGCh. Rhoddir un enghraifft yn y diagram isod. Gellid ei addasu ar gyfer sefyllfaoedd, amgylchedd ac adnoddau gwahanol. Dylid bod wedi sefydlu proses asesu ac adolygu glir cyn i'r disgybl gyrraedd oedran ysgol. Dylai pob aelod o dîm amlddisgyblaethol y disgybl ei deall a glynu wrthi. Dylai fod wedi ei chysylltu yn ei hanfod â Chofnod neu Ddatganiad Anghenion y disgybl, ei Adolygiad Blynyddol a'i Gynllun Addysg Unigol (gweler isod).

Gyda phob adolygiad dylid pennu person allweddol i gyd-gysylltu'r nifer fawr, yn aml, o bersonél sydd â rhan yn y broses. Er enghraifft, gallai'r person hwnnw fod yn Gyd-Gysylltydd AAA y disgybl, Athro Anghenion Arbennig neu'r Person Cefnogi Dysgu, athro dosbarth, therapydd neu seicolegydd addysg. Lle y mae'n gweithio'n effeithiol, cafodd proses asesu ac adolygu TGCh yn ddieithriad ei sylfaenu ar waith tîm. Mae hyn yn sicrhau bod pob problem a her yn cael eu trafod yn drylwyr ac agored, a'u datrys yn greadigol drwy gytundeb. Fel hyn gellir hyrwyddo cysondeb agwedd i fod yn asgwrn cefn i sicrhau cael deilliannau llwyddiannus. Fel y danogsir yn y diagram, dylai llawer agwedd ar broses asesu TGCh fod yn gylchol a di-dor. Ceir hefyd bwyslais goblygedig ar y syniad o 'becyn anghenion a chefnogaeth'. Nid yn unig y mae'r pecyn hwn yn cynnwys yr argymhellion ynglŷn â chaledwedd a meddalwedd TGCh ond hefyd y cydrannau cefnogi a hyfforddi sy'n fwy costus ac yn mynd â llawer mwy o amser.

Heb y sicrwydd o gael y cydrannau ychwanegol hyn (cydrannau sy'n aml yn achosi pryder i'r asiantaethau cyllido), ychydig iawn o ddiben sydd mewn mynd ymhellach na'r pwynt **Asesu'r Angen** ac **Argymhellion** o fewn y cylch.



Y Cylch Asesu

## Gwaith Tîm

Ni ellir adnabod a chyflwyno atebion TGCh yn llwyddiannus ond o fewn ethos sy'n cydnabod pwysigrwydd gwaith tîm. Gwaith tîm, wrth gwrs, yw 'cydweithio'. (cyf. Lacey, P. & Lomas, J., Support Services and the Curriculum: A Practical Guide to Collaboration) – egwyddor y mae'n haws ei mabwysiadu na'i gweithredu o fewn hwrli-bwrli ysgol ac amgylchedd anghenion arbening! Mae'r ffaith fod byddin amlochrog o ofalwyr a phobl broffesiynol o gwmpas disgybl ag anghenion dwys a chymhleth yn gwneud hynny'n anos. Mae'r rhain, fel rheol, yn cynnwys athrawon, personau Cefnogi Addysg, ymgynghorwyr AALI, dau neu dri o wahanol therapyddion, seicolegydd addysg, rhieni ac aelodau o'r teulu agos – pob un 'eisiau helpu' a phob un â rhan yn natblygiad y disgybl.

Mewn gwaith tîm effeithiol mae gofyn cael:

- **Cyd-gysylltu**

Mae angen nodi ac enwebu person yn y tîm (fel rheol yr athro/awes Anghenion Arbennig neu Gefnogi Dysgu, Cyd-gysylltydd AAA, athro/awes dosbarth, therapydd neu seicolegydd addysg) yn gyd-gysylltydd neu weithwr allweddol ar gyfer y disgybl. Eu prif ran fydd sicrhau cyfathrebu da o fewn y tîm yn uniongyrchol ac ag asiantaethau'r awdurdod lleol (Addysg, Iechyd, a'r Gwasanaethau Cymdeithasol). Dylent annog y rheini sy'n gyfrifol am gynllunio a chyflwyno TGCh yn ei amrywiol ffurfiau i gymryd rhan weithredol yn yr Adolygiadau Blynyddol a'r cynadleddau achos.

- **Sgiliau cyflenwol**  
Lle y ceir timau amlochrog, dylai sgiliau pob aelod unigol o'r tîm gyflenwi ei gilydd gan ffurfio undod cydlynol. Er enghraifft, bydd gofyn i dîm amlddisgyblaethol (sy'n cynnwys athro, ffisiotherapydd, a therpaydd iaith a lleferydd) gydweithio i adnabod y sedd a'r ystum gorau, system gyfathrebu gynyddol a dull dysgu drwy gymorth cyfrifadur.
- **Amser**  
I'r gwaith tîm fod yn llwyddiannus, mae'n rhaid neilltuo amser ar gyfer cyfarfodydd i gynllunio a chefnogi TGCh y disgybl (gweler yr adran isod).

## **Cyllid ar gyfer offer**

Mae'r cyllid ar gyfer offer TGCh yn parhau i fod yn fater o bwys er gwaethaf y gwelliannau yn ystod y degawd diwethaf. Does dim gwarant statudol ynglŷn â darparu cyllid ar gyfer offer TGCh a'r gefnogaeth berthasol; felly gallai'r offer dderbyn cyllid o amrywiaeth o ffynonellau, o gyllidebau ysgol ac awdurdod lleol i elusennau ac arian a godwyd yn wirfoddol yn lleol neu nawdd. Bydd disgyblion hefyd yn gorfod aros oherwydd cyllidebau cyfyngedig. Bydd eraill yn cael anhawster i gael arian ar gyfer cymhorthion cyfathrebu o gyllidebau addysg (mae rhai awdurdodau wedi sefydlu cyllidebau cyllido rhyngasiantaethol i ddatrys yr anghysondeb hwn). Felly, pan nodir TGCh yn gydran hanfodol o fewn anghenion disgybl, mae'n bwysig fod darpariaeth yn cael ei hadnabod yn Natganiad neu Gofnod Anghenion y disgybl.

## **Hyfforddi a chefnogi disgyblion, staff, a rhieni**

Bydd ar ddisgybl ag anghenion dwys a chymhleth angen amgylchedd TGCh a fydd, yn ei dro, yn gymhleth ac wedi ei deilwra i gwrrdd ag anghenion yr unigolyn. Mae hyn yn golygu bod yn rhaid ystyried buddsoddi mewn hyfforddiant a chefnogaeth sydd uwchlaw a'r tu hwnt i ddarparu caledwedd a meddalwedd. Mae hefyd yn broses barhaol, oherwydd y cynnydd di-baid mewn technoleg tuag at well a rhagor o gyfleoedd. Mae hyfforddiant a chefnogaeth yn llawer mwy costus ac yn golygu llawer mwy o amser na phrynu a gosod yr offer yn y lle cyntaf. I rai disgyblion, ac mewn rhai ysgolion, bydd hyn yn golygu darparu athro/awes ychwanegol, cymhorthydd dosbarth/dysgu, a chefnogaeth technegydd. Mae'n anodd dweud sawl un o'r rhain. Bydd cymaint yn dibynnu ar broffil y disgybl unigol, y math o ysgol neu uned, effeithiolrwydd y cyswllt rhwng y cartref a'r ysgol, ac ansawdd rhwydwaith mewnol yr awdurdod addysg a'r ddarpariaeth iechyd. Mae ymchwil a phrofiad wedi dangos hyn:

***Mae deilliannau llwyddiannus o ganlyniad i ddarparu TGCh yn rhyngddibynnol ar hyfforddiant o ansawdd da a chefnogaeth dan reolaeth dda i'r disgybl.***

## **Amser**

Caiff yr adnodd gwerthfawr hwn yn aml ei wneud yn fwch dihangol yn y pecyn anghenion ac argymhellion TGCh. Gellir defnyddio hyd ac ansawdd yr amser a raglennwyd ar gyfer TGCh yn bawf terfynol ar gyfer cyflwyno gwasanaeth TGCh i ddisgyblion ag anghenion dwys a chymhleth:

- amser i gynllunio a chyfarfod â chydweithwyr ac aelodau'r teulu
- amser i gofnodi a monitro cynnydd TGCh
- amser di-gyswllt i'r cymorthyddion dosbarth/staff ategol a'r therapyddion er mwyn iddynt allu paratoi ac addasu adnoddau TGCh

## Cynlluniau addysg unigol ac ysgol

### Cynllun datblygu TGCh

Dylai pob ysgol fod â Chynllun Datblygu Ysgol, a dylai gael ei adolygu'n flynyddol. Dylai ysgolion sy'n gwasanaethu disgyblion ag anghenion dwys a chymhleth gynnwys Cynllun Datblygu TGCh sy'n gredadwy ac argyhoeddiadol ac yn seiliedig ar fodelau 'arfer dda'. Dylai ddisgrifio pwrpas a swyddogaeth TGCh o fewn fframwaith addysgol yr ysgol gyfan. Dylai'r Cynllun Datblygu TGCh gynnwys:

- datganiad ar y sefyllfa ar y pryd ynglŷn â'r defnydd o TGCh yn yr ysgol
- y newidiadau a'r gwelliannau a ragwelir ar gyfer y flwyddyn i ddod
- dynodiad realistig o adnoddau (staffio, amser ac arian) i gyflawni'r bwriadau hyn
- ymrwymiad y pennaeth a'r staff hŷn i TGCh
- cyd-ddealltwriaeth o'r nodau
- derbyn bod datblygu staff yn flaenoriaeth

Creu'r 'diwylliant llwyddo' hwn yw holl sylfaen cyflwyno gwasanaeth TGCh i unigolion ag anghenion dwys a chymhleth.

### **Enghraifft o ddatganid polisi AAC, a ymgorfforwyd yn y Cynllun Datblygu TGCh mewn un o'r ysgolion arbennig**

Mae Cyfathrebu Cynyddol ac Amgen (AAC) yn cyfeirio at ddulliau cyfathrebu megis arwyddion, symbolau, lluniau, cymhorthion cyfathrebu a chyfrifiaduron. Mae'r ysgol hon yn cydnabod bod y gallu i gyfathrebu, rhyngweithio a dysgu o fewn ei hamgylchedd yn hanfodol i ddatblygiad y plentyn cyfan. Mae llawer o ddatblygiad y plentyn - yn addysgol, cymdeithasol, emosiynol, a diwylliannol - yn digwydd drwy gyfathrebu.

Rydym yn cydnabod, felly, yn y datganiad polisi hwn, y bydd ar rai o'n disgyblion angen defnyddio dull cyfathrebu cynyddol neu amgen. Bydd y moddau hyn yn benodol i'r unigolyn. Er mwyn cwrrd ag anghenion pob disgybl, gwneir defnydd llawn o gyfuniad o offer technolegol (cymhorthion cyfathrebu allbwn llais a chyfrifiaduron) a systemau is-dechnolegol neu led-dechnolegol (symbolau, gwneud arwyddion, llyfrau cyfathrebu a siartiau, gwrthrychau, a lluniau).

Yr egwyddorion i'w dilyn:

- Mae AAC yn gyfrifoldeb i'r ysgol gyfan.
- Lle y bo'n briodol, caiff AAC ei integreiddio i'r cwricwlwm drwyddo draw.
- Defnyddir AAC i ddysgu sgiliau hanfodol bywyd, iaith, llythrennedd a rhifedd.
- Bydd y staff eu hunain yn defnyddio systemau AAC (symbolau a gwneud arwyddion) lle y bo hynny'n briodol wrth rhyngweithio â'r disgyblion. Bydd hyn yn hyrwyddo dilysrwydd y defnydd o systemau AAC ac yn sefydlu 'cymuned ddefnyddwyr'.
- Bydd y staff yn derbyn hyfforddiant cychwynnol a pharhaus ar gyfer defnyddio AAC o fewn eu meysydd cyfrifoldeb.

## Datganiad neu Gofnod Angen

Dywedwyd eisoes y bydd gan bob disgybl ag anghenion dwys a chymhleth Ddatganiad neu Gofnod Anghenion. Pe bai'r ysgol neu'r awdurdod lleol, yn dilyn asesiad statudol, yn dod i'r casgliad fod ar ddisgybl ag anghenion arbennig angen offer neilltuol (er enghraifft, cymhorthydd cyfathrebu, cyfrifiadur, meddalwedd arbenigol neu ragor o gefnogaeth ategol), dylai hynny gael ei adnabod yn ffurfiol yn Natganiad neu Gofnod Angen y disgybl. Hefyd, os oes ar ddisgybl ag anghenion dwys a chymhleth angen 'cymorth rheolaidd yr asiantaethau anaddysgol' (er enghraifft, y gwasanaethau Therapi Nam ar y Golwg, Clyw neu Iaith a Lleferydd), dylai hynny hefyd gael ei adnabod yn ffurfiol.

Dylai Datganiad neu Gofnod Angen y disgybl fod yn gofnod byw, 'organig', wedi ei arfarnu ac, os oes angen, ei ddiwygio ar bob Adolygiad. Dylai fod yn fframwaith bwerus i sicrhau bod defnydd y disgybl o TGCh wedi ei ddiffinio, ei weithredu a'i arfarnu'n dda o ran amcanion a deilliannau dysgu.

## Cynlluniau Addysg Unigol

Pwrpas a swyddogaeth Cynllun Addysg Unigol (CAU) neu gwricwlwm unigol yw rhoi gwybod i'r athrawon, a phobl eraill sy'n gweithio gyda'r disgybl, am amcanion a thargedau penodol, a sut y gellir eu cyflawni. Yn achos disgybl ag anghenion dwys a chymhleth, bydd hyn fel rheol yn golygu defnyddio TGCh.

## TGCh o fewn y CAU neu'r cwricwlwm unigol

**Beth yw nodweddion hanfodol CAU neu gwricwlwm unigol da lle y mae anghenion TGCh wedi'u hintegreiddio'n llwyddiannus?**

Dyma rai awgrymiadau:

- Bydd **canolbwyntio ar anawsterau cyfathrebu a dysgu penodol** disgybl ag anghenion dwys a chymhleth yn dangos i ba raddau y gwneir defnydd o TGCh eisoes ac, yn fwy hanfodol, i ba bwrpas.
- Dylai fod **cofnod o'r hyn y mae'r disgybl eisoes wedi'i gyflawni** o fewn ei amcanion dysgu a'r rhan, os o gwbl, fu i TGCh yn y broses hon. Peidiwch ag anghofio y dylid, yn aml, ddechrau defnyddio TGCh (ar ffurf cymorth cyfathrebu neu gyfrifiadur cartref) gyda disgyblion ag anawsterau dwys a chymhleth cyn iddynt ddechrau'r ysgol. Hyn yn aml fydd yn digwydd pan fydd derbyn neu fynegi iaith a chyfathrebu wedi'u gohirio.
- Dylid cyflawni **set o dargedau clir** dros gyfnod cytunedig gan roi rhan hanfodol i TGCh ynddynt. Adeg addas ar gyfer adolygu'r CAU neu'r cwricwlwm unigol fyddai bob tymor neu bob hanner blwyddyn, gyda'r Adolygiad Blynyddol yn penderfynu mwy o ddarpariaeth tymor hir. Gellir cyfeirio mewn cryn fanylder at ddewis a chyflwyniad y meddalwedd (er enghraifft, patrymluniau ffeil a fformat penodol neu'r gosodiadau mynediad personol) o fewn y targedau a osodir yn y CAU neu'r cwricwlwm unigol.
- Dylai **disgyblion, rhieni a phersonél allweddol heb fod yn athrawon** (er enghraifft, Personau Cefnogi Dysgu, therapyddion a seicolegwyr addysg) fod â rhan weithredol mewn adnabod sut i integreiddio TGCh wrth gyflwyno amcanion dysgu a chyfathrebu.
- Dylid adnabod yr **arbenigwyr lleol a rhanbarthol** y gellir troi atynt am gymorth ynglŷn â'r ffordd y gall TGCh gyfoethogi cyflwyniad targedau dysgu a chyfathrebu penodol o fewn y CAU neu'r cwricwlwm unigol.

Yn olaf, dyma ychydig o gwestiynau i'w gofyn ynglŷn â TGCh o fewn cyd-destun CAU neu gwricwlwm unigol:

- Ydi'r TGCh yn sylfaenol yn rhoi sylw i'r blaenoriaethau yn anghenion y disgybl?
- Ydi'r TGCh a gynigir yn wir yn werth yr ymdrech gan y disgybl a'i dîm cefnogi?
- Ydi'r amcanion dysgu a dargedwyd yn briodol i'r cyfrwng TGCh?
- Pa ddeilliannau a gafwyd gyda TGCh na ellid eu cyflawni yr un mor rhwydd, neu'n rhwyddach, heb hynny?
- Ydi'r CAU neu'r cwricwlwm unigol o gymorth i'r staff wrth gynllunio a pharatoi targedau cyrhaeddiad cyn cyflwyno TGCh?
- Oes amser TGCh digonol (yn wersi ac yn amser rhydd) wedi ei ganiatáu i'r staff gan reolwyr yr ysgol?
- Ydi'r amser TGCh yn cael ei reoli'n dda?
- Ydi'r amser TGCh yn cael ei ddefnyddio er budd y disgybl ag anghenion dwys a chymhleth ynteu er budd eraill?

Bydd y CAU neu'r cwricwlwm unigol a ysgrifennwyd gyda 'phwrpas a swyddogaeth' yn dangos yn fuan iawn y lle sydd i TGCh. Dylai gynnwys crynodeb o ychydig o dargedau byr-dymor gan ganolbwyntio ar ddarparu a defnyddio adnoddau ychwanegol a ddyrannwyd i ddisgyblion ag anghenion addysgol arbennig. Gall y portreadau disgybl a amlinellir isod fod o gymorth gyda'r broses hon o ddiffinio rôl ystyrlon i TGCh oddi mewn i set o amcanion a thargedau dysgu yn y CAU neu'r cwricwlwm unigol.

## Astudiaeth achos 1 - Sam

Mae Sam yn fyfyrwr galluog iawn, sydd ar fin trosglwyddo i Gyfnod Allweddol 4 o fewn prif ffrwd ei ysgol uwchradd leol. Mae ganddo gyfuniad prin o barlys yr ymennydd athetoid ac atacsig. Mae hyn yn effeithio'n ddifrifol ar weithrediad ei goesau a'i freichiau. Er bod ganddo nam sylweddol ar ei leferydd (dysarthria), nid oes angen system gyfathrebu gynyddol. Fodd bynnag, mae ei anawsterau corfforol yn peri bod angen defnyddio cymorth technolegol i allu cofnodi pob gwaith yn annibynnol. Mae cyfuniad o liniadur, bysellfwrdd allanol gyda gard bysellau a ffon reoli wedi'i haddasu'n arbennig (Joystick Plus) yn rhoi annibyniaeth lwyr i Sam wrth ysgrifennu a chofnodi pan fo hynny'n briodol. Mae amrediad o feddalwedd arbenigol (er enghraifft, *AccessMaths*) a detholiad addas o feddalwedd anarbenigol (er enghraifft, *SmartDraw*) yn cwblhau'r casgliad hwn o anghenion caledwedd. Mae'r tabl isod yn darlunio rhai adegau allweddol yn esblygiad CAU Sam, a adolygwyd yn flynyddol dros gyfnod o ddwy flynedd.

Sylwch ar sut y daw'r manylion a'r canolbwyntio yn fwy eglur wrth i'r staff ddod yn fwy hyderus a phrofiadol wrth ddiffinio amcanion a thargedau TGCh.

Dyddiad	Traws gwricwlaidd	Targedau	Meini Prawf Llwyddiant	Sylwadau adolygiad
1998	TGCh	Parhau i ddatblygu sgiliau TGCh  Datblygu rhai sgiliau trefnu ar gyfer cadw ac agraflu gwaith	Trefnu sesiwn hyfforddi ychwanegol 1:1 bob tymor gydag arbenigwr TG  Defnyddio amser cofrestru i drefnu gwaith cyfrifiadurol	Gyda'r Cyd-gysylltydd AAA, trefnu'r sesiwn hyfforddi ar y cyfnod TGCh arferol yn y cwricwlwm  Bydd ar Sam angen cefnogaeth i drefnu
1999	TGCh	Datblygu sgiliau TGCh a defnyddio gliniadur i dynnu llun a chreu mapiau a diagramau gwyddonol gan ddefnyddio SmartDraw  Defnyddio'r cyfleuster 'autocorrect' yn Word i ehangu talfyriad  Defnyddio ei liniadur yn ei leoliad arferol yn yr ystafell ddosbarth a defnyddio ei orsaf waith sydd ar wahân ar gyfer gwaith trefnu ac argraffu.	Gallu defnyddio SmartDraw ar gyfer gwaith ym mhob pwnc sy'n gofyn am waith diagram a lluniadu  Mwy o ddefnydd o ganlyniad i gynnydd amlwg ym maint y testun a allbynnir  Cynhwysiad gwell o fewn yr ystafell ddosbarth	Mae angen i ni ymchwilio i weld a all Sam ddefnyddio ei galedwedd a'i feddalwedd ar gyfer arholiadau. A fydd yn gallu defnyddio SmartDraw ac 'autocorrect'? Sut y bydd yn gallu cymryd y gydran sillafu?

Byddai amcanion dysgu tymhorol gyda diffiniad eglurach yn cyflenwi a gwella'r CAU hwn.

## Astudiaeth achos 2 – Peter

Mae Peter yn bump a hanner ac yn mynychu Ysgol Arbennig i ddisgyblion ag anghenion dysgu dwys a difrifol. Mae ganddo barlys yr ymennydd. Mae'n methu â symud yn annibynnol ac yn methu â siarad. Mae'n dangos beth sydd orau ganddo drwy ystum wyneb gan ddefnyddio'i lygaid i bwyntio wrth ddewis rhwng dau beth. Yr eitemau a roddir o'i flaen yw gwrthrychau real, ffotograffau, lluniau neu Symbolau Cyfathrebu Llun (PCS). Oherwydd ei anawsterau cyfathrebu bu'n anodd i'w ysgol asesu ei lefel ddealltariaeth yn llawn. Fodd bynnag, teimlir mai cyfyng ydyw.

Mae'r tabl cyntaf isod, yn dangos CAU 1999 Peter o ran TGCh. Nid oedd yr ysgol wedi adnabod pa un ai problem gorfforol ynteu problem ddirnadol oedd yn achosi'r anawsterau a gâi Peter i gyflawni'r targed hwn ac wedi gosod targed na fyddai'n ystyrllon iddo. Mae'r sylw yn yr Adolygiad Blynyddol (gweler isod) yn dangos bod yr ysgol yn dechrau sylweddoli mai problem gorfforol ydoedd yn rhannol. Sylwch fod llawer mwy o ganolbwyntio yn y CAU ar gyfer y flwyddyn 2000, yn dilyn asesiad aml-broffesiwn ar ddiwedd 1999. Nes bod Peter yn gallu rheoli'r ddau switsh yn gywir, penderfynwyd mai mwy priodol, ar y cam hwn, fyddai iddo wneud dewisiadau o ffotograffau a lluniau a ddangosir ar ffrâm E-tran.

Dyddiad	Traws gwricwlaidd	Targedau	Meini Prawf Llwyddiant	Sylwadau adolygiad
1999	TGCh	Defnyddio dau BIGmack i wneud dewisiadau	Gwneud dewis o fewn ysbaid o 5 munud	Mae Peter yn cael anhawster i ddefnyddio BIGmack â'i ddwylo.
2000	TGCh	Defnyddio un switsh pen, yr ochr chwith i'w ben, yn annibynnol. Mae llun neu ffotograff o'r tegau sydd i'w weithio i gael ei ddangos tuag at ochr chwith y ffrâm E-tran.  Wedi gwneud hyn - defnyddio dau switsh pen gydag oedolyn yn dal yr ail switsh. Mae lluniau neu ffotograffau o'r tegau sydd i'w weithio i gael eu dangos tuag at ochr chwith y ffrâm E-tran. – wedi eu lleoli'n briodol yn ôl y switsh a ddefnyddir.  Y dilyniant o'r uchod fyddai defnyddio dau switsh pen i weithio dau BIGmack i reoli rhywun mewn gweithgaredd ystyrllon e.e. "dos i gysgu" a "deffra".	Gweithio tegau neu'r recordydd tâp (gyda blwch clicied wedi ei osod ar 'timed mode' gan ddefnyddio un switsh pen) heb gael ei atgoffa ar lafar.  Gweithio dau degan (neu degan a recordydd tâp) gan ddefnyddio dau switsh pen gan gael ei atgoffa ar lafar, gyda'r oedolyn yn pwyntio at y llun / ffotograff priodol yn ôl y switsh sy'n gweithio'r tegau.  Defnyddio dau BIGmack yn briodol e.e. os yw person eisoes yn cysgu dweud "deffra" a pheidio â gwasgu "dos i gysgu" yn ei le.	

Byddai adolygiad tymhorol o'r amcanion dysgu hyn yn galluogi rhoi dilyniant drwyddynt i Peter, ac yn sicrhau cysondeb gan bawb sydd yn ymwneud â'i ddysgu wrth fonitro'i gynydd.

## Scenarios

Yn y tri senario a ganlyn cafodd yr eitemau sydd i'w cynnwys yn y Cynllun Addysg Unigol (CAU) eu dangos mewn print **du**.

### Portread disgybl 1 – Paul

Enw:	Paul	Dyddiad dechrau CAU:
Dyddiad Geni:	(6½ oed)	Dyddiad Adolygiad Blynyddol:
Grŵp Blwyddyn:	Derbyn (P1)	
Grŵp Dosbarth:	Ms S.	Enw'r athro: PS
Gosod Targed:		Lefel 1

### Natur yr anghenion arbennig

Newydd ddechrau yn y flwyddyn dderbyn ym mhrif ffrwd ei ysgol gynradd leol y mae Paul. Mae eisoes yn ddisgybl ar ddatganiad a chanddo amrediad o anghenion arbennig cymhleth sy'n deillio o barlys yr ymennydd (yn yr Alban Cofnod Anghenion sydd gan ddisgybl fel Paul). Mae gan Paul ddealltwriaeth ragorol o iaith, sy'n briodol i'w oed. Fodd bynnag, mae'n cael trafferthion mawr i siarad (dysarthria). Er ei fod yn ei ystyried ei hun yn berson sy'n siarad, mae ei lefaru, i raddau helaeth iawn, yn annealladwy, hyd yn oed i'w rieni. Ychydig o eiriau yn unig y maen nhw'n ei ddeall a hynny o fewn cyd-destun ac mewn amgylchedd tawel. Mae Paul yn lleisio 'seiniau gair ac ymadrodd', sydd iddo fo yn ystyrllon yn ieithyddol. Mae hyn yn gymorth iddo adeiladu ffurf a chynnwys ymadrodd neu frawddeg.

Mae Paul yn dibynnu ar 'lyfr cyfathrebu' soffistigedig wedi'i lunio o sumbolau (PCS), lluniau a ffotograffau i gyfoethogi ei gyfathrebu mynegiannol. Mae'r llyfr hwn, y bu'n ei ddefnyddio ers pan oedd yn dair oed, yn mynd i bobman gydag o.

Ei therapydd iaith a lleferydd sydd wedi dylunio'r llyfr a'i roi ar waith, er i'w rieni fod yn gyfrifol, i raddau helaeth, am ei ehangu. Erbyn hyn mae ganddo tua 500 o sumbolau a geiriau ynddo. Mae'r rhain wedi'u rhannu yn adrannau yn ôl y pwnc gyda 30 o sumbolau a geiriau ar bob tudalen, gwyddor a rhif tudalen, Tudalen Gynnwys a Chyflwyniad i'w sustem gyfathrebu ar gyfer partneriaid sgwrsio newydd.



Llyfr cyfathrebu Paul

Bydd Paul yn ceisio cychwyn sgwrs, gofyn cwestiynau syml a llunio rhwng dau a phedwar o 'ymadroddion symbol'. Gall hefyd sillafu ychydig o eiriau cyfarwydd (er enghraifft, 'Paul', 'mam', 'dad', 'diod', 'teledu') a dewis llythyren gyntaf ychydig o eiriau cyffredin eraill. Fodd bynnag, mae ei gyfathrebu, o raid, yn fyr ac o dan bwysau oherwydd cyfyngiadau amser a'i ddibyniaeth ar ei lyfr cyfathrebu i gyfleu negeseuon cymhleth. Mae'n rhaid i Paul fod yn amyneddgar gyda'i bartneriaid sgwrsio, gan fod y mwyafrif ohonyn nhw heb brofiad o siarad â disgyblion sydd â'u gallu i lefaru yn gyfyngedig iawn. Mae hyn wedi gohirio'r datblygiad yng ngeirfa a chystrawen mynegiant Paul.

Hefyd, mae gan Paul anawsterau corfforol difrifol. O ganlyniad mae mewn cadair olwyn ac yn cael anhawster mawr i gydio a gollwng gwrthrychau bychain, fel briciau Lego. Mae Paul yn methu â rheoli pensil na defnyddio creonau a phinnau ffelt yn bwrpasol. Felly mae'n methu â thynnu llun siapiau a ffigurau na datblygu unrhyw sgiliau ystyrllon ar gyfer dysgu ysgrifennu, megis dargopio, gwneud patrwm neu liwio i mewn.

Er gwaethaf yr anawsterau hyn, mae pawb yn cytuno y dylai Paul allu dilyn cwricwlwm normal o fewn prif ffrwd yr ysgol. Bydd yn rhaid cymryd rhai pethau i ystyriaeth ac addasu i gwrdd â'i ofynion unigol a'i arafwch. Bydd Paul yn dibynnu ar dechnoleg gyfrifiadurol soffistigedig i ysgrifennu a chofnodi ei waith. Os yw i gyflawni ei botensial deallusol ac addysgol diamheuol, bydd ar Paul angen mynediad cynyddol i adnoddau cwrciwlaid amlgyfrwng drwy CD-ROM a'r We. Er mai'r gobaith yw y bydd 'lleisio rhugl' Paul, ryw ddiwrnod, yn datblygu i fod yn llefaru dealladwy, nid oes sicrwydd y bydd hyn yn digwydd.

Felly, mae cynlluniau wrth gefn wedi eu gwneud i gynyddu ei strategaethau cyfathrebu presennol. Mae'r rhain yn cynnwys ehangu ei lyfr cyfathrebu, yn arbennig ar gyfer defnydd ysgol, a phrynu cymhorthydd cyfathrebu electronig.

## Anhepgorion i lwyddo gyda TGCh

Mae'r anhepgorion a ganlyn yn hanfodol os yw Paul i wneud defnydd llawn o'i offer TGCh a'i sustem gyfathrebu. Mae angen i bawb sy'n gweithio gyda Paul ddeall a gallu gweithio'r rhain, gan eu bod yn hanfodol i gyflwyno ei ddysgu a'i gyfathrebu yn llwyddiannus.

### 1. Sedd ac ystum

Yn ddiweddar cafodd Paul asesu ei ffordd o eistedd gan ei wasanaeth cadair olwyn. Mae'r pwl o dyfu a gafodd yn ddiweddar wedi gorfodi gwneud rhai addasiadau sylweddol i'r gadair a ddefnyddir ganddo yn yr ysgol. Bydd sedd wedi'i haddasu'n gywir yn ei alluogi i ganolbwyntio ar y gweithgareddau y mae'n eu gwneud. Felly hefyd, bydd cael bwrdd y gellir addasu ei uchder yn sicrhau bod yr arwyneb gweithio a monitor y cyfrifiadur ar yr uchder cywir ar gyfer Paul. O ganlyniad, bydd ei egni a'i feddwl wedi eu canolbwyntio ar y symudiadau angenrheidiol i weithio ei ddyfais mewnbynnu (gweler isod) yn gywir, yn hytrach nag ar gynnal cydbwysedd ac ystum. Bydd sedd gywir hefyd yn sicrhau ymddaliad corff da drwy gydol y gweithgaredd TGCh, ac felly yn lleihau'r difrod i'w gluniau a'i asgwrn cefn yn y tymor hir. ***Mae'n hanfodol fod Paul yn defnyddio ei gadair olwyn bryd bynnag y bydd yn defnyddio ei gyfrifiadur neu ei sustem gyfathrebu.*** Fel arall, bydd ei reolaeth a'i gywirdeb yn dirywio a bydd yn blino'n fuan. Bydd trafod ac adolygu cyson ar sedd ac ystum Paul ond rhoddir sylw arbennig iddynt ym mhob un o'i Adolygiadau blynyddol.

### 2. Asesiad TGCh aml-ddisgyblaethol

Bu Paul yn cael asesiad TGCh aml-ddisgyblaethol rhanbarthol mewn canolfan arbenigol chwe mis cyn iddo ddechrau mynd i'r ysgol pan oedd yn dal i fod yn y feithrinfa. Roedd y tîm asesu yn cynnwys ei rieni, ymgynghorydd TGCh, ei athrawes ddsbarth newydd a'r person Cefnogi Addysg, cyd-gysylltydd AAA yr ysgol, ei ffisiotherapydd, a'i therapydd iaith a lleferydd. Argymhellodd y tîm y dylai Paul gael ***gliniadur iddo'i hun, ffon reoli wedi'i haddasu (Penny & Giles Joystick Plus) gyda switsh Buddy Button allanol i weithio'r 'clic llygoden', a bysellwrdd QWERTY cryno (Cherry) a gard bysellau*** ar gyfer defnyddio llythrennau a nodau eraill y bysellwrdd o dro i dro. I ategu'r caledwedd hwn, argymhellwyd hefyd graidd cychwynnol o feddalwedd (***My World, Clicker 3, Oxford Reading Tree Talking Books***). Bydd hyn yn galluogi Paul i wneud defnydd mwy annibynnol o rai meysydd pwysig mewn dysgu cynnar yn yr ysgol gynradd.

*(Am wybodaeth am ffyn rheoli a switshis, gweler Unedau 7 ac 8. Am wybodaeth am y meddalwedd perthnasol, gweler Unedau 1, 2 a 3)*

Cytunodd y tîm asesu hefyd i aros hyd yr ail Adolygiad Blynyddol cyn ystyried cymhorthydd cyfathrebu pwerus wedi ei gymhathu i Windows i ategu system gyfathrebu is-dechnolegol Paul. Os na fyddai lleferydd Paul wedi gwella erbyn hynny, byddai'r opsiwn hwn yn cael ei ailystyried. Yn y cyfamser, byddai prynu a defnyddio cymhorthydd digidol syml yn rhoi cefnogaeth gynyddol ddigonol ar gyfer ehangu ei gyfleoedd cyfathrebu.

Ar ôl rhoi cynnig ar nifer o ddyfeisiadau digidol, teimlai Paul a'i dîm mai'r **MessageMate 40** cryf fyddai'n fwyaf addas ar ei gyfer ef a'r amgylchedd (cymhorthydd cyfathrebu digidol bychan, cryf yw MessageMate 40 – gweler **Uned 3**). Byddai'r ddyfais hon yn cael ei defnyddio ar gyfer gweithgareddau penodol o fewn y diwrnod ysgol, er enghraifft yn ystod gweithgareddau rhifedd a llythrennedd ac yn ystod amser cinio.



Cyfathrebydd MessageMate

Pwysleisiwyd na fyddai'r cymhorthydd cyfathrebu hwn yn mynd â lle'r amryfal ddulliau a strategaethau oedd gan Paul i 'gyfleu ei neges' – ei ddefnydd cyfyngedig o **lefaru, lleisio, ystumiau**, ac, yn bennaf oll, y cyfrwng amlochrog â'r strwythur da - ei **lyfr cyfathrebu**.

### 3. Hygyrchedd

Ymchwiliwyd yn drwyadl i leoliad holl offer TGCh Paul er mwyn canfod yr atebion gorau. Roedd hyn yn cynnwys y lleoliad gorau i'r ffon reoli a'r switshis mewn perthynas â lleoliad ei gorff yn ogystal ag uchder a phellter monitor y cyfrifiadur mewn perthynas â symudiadau ei ben a'i lygaid. Tynnwyd ffotograff Polaroid o'r lleoliadau hyn i fod yn gofnod gweledol ac i atgoffa am yr hyn oedd yn gweithio orau ddiwrnod yr asesiad. Bydd hyn yn gymorth i sicrhau patrwm o ymyriad cyson a sylw i fanylion.

### 4. Gwaith tîm

Bu tîm amlddisgyblaethol Paul hefyd yn trafod yn fanwl '**ble**', '**pryd**' and '**su**' y byddai TGCh yn cael ei ddefnyddio yn ystod y diwrnod ysgol ac yn y cartref. Enwebwyd **cyd-gysylltydd tîm** i sicrhau bod pawb sy'n gweithio gyda Paul yn mabwysiadu'r un dull cyson o weithredu. Ble bynnag y byddai newidiadau pwysig yn angenrheidiol neu'n ddymunol, byddai'r rhain yn cael eu cyfathrebu i bawb (gan gynnwys rhieni Paul) gan y cyd-gysylltydd tîm. Cytunwyd y byddai newidiadau sylweddol yn y defnydd o TGCh a wneir ganddo hefyd yn cael eu cofnodi a'u cysylltu â CAU Paul er mwyn rhoi sylw iddynt yn yr Adolygiad Blynyddol nesaf. Y cyd-gysylltydd tîm hefyd fydd yn gyfrifol am annog aelodau'r tîm i fynyachu'r Adolygiadau Blynyddol dilynol lle y gwneir penderfyniadau allweddol. **Gwnaed amlinelliad o amserlen i'r tîm gynllunio a pharatoi'r manylion am TGCh o fewn nodau dysgu Paul.**

## Mynediad i'r cwricwlwm

Mae'r adran hon ym 'mhortread' Paul yn cynnig un awedd ar y dasg o sylfaenu gweithgareddau TGCh ystyrion o fewn amcanion a thargedau cwricwlaidd penodol. I ddangos hyn, mae'r enghraifft yn canolbwyntio ar ymgorffori ei amcanion i'r Strategaeth Llythrennedd a ddefnyddir yng Nghymru a Lloegr ('The National Literacy Strategy' – DfEE). Gellir trosi'r targedau hyn yn rhwydd yn weithgareddau llythrennedd lle nad yw'r Awr Llythrennedd yn rhan greiddiol o'r cwricwlwm.

### BETH? Targedau mewn llythrennedd (Derbyn)

Mae anallu Paul i siarad yn golygu y dylid canoli'r sylw ar ei iaith a'i gyfathrebu mynegiannol uwchlaw unrhyw ystyriaethau a blaenoriaethau eraill. Mae'n hanfodol cyflymu datblygiad ei sgiliau llythrennedd cynnar. Llythrennedd fydd y colyn i gyfathrebu cymdeithasol wyneb-yn-wyneb, yn ogystal ag ysgrifenedig, droi arno. O fewn blwyddyn dylai Paul fod:

- yn gallu cymryd rhan weithredol yn yr Awr Llythrennedd
- â geirfa weld sylfaenol o 50+ gair (heb addurniadau sumbolaid) wedi'u sylfaenu o fewn cyd-destunau print cyfarwydd
- yn deall adeiladwaith brawddeg syml ar ffurf 'Goddrych, Berf, Gwrthrych' ynghyd â chysyllteiriau syml ('a', 'oherwydd', 'ond') ac arddodiaid ('ar', 'yn', 'o dan') a defnyddio'r rhain wrth ysgrifennu

- â dealltwriaeth sylfaenol o odl, sain llythrennau a phatrymau sillafu ac yn gallu sillafu rhai geiriau personol a chyfarwydd
- yn gallu ysgrifennu llythrennau a ddefnyddir yn gyffredin mewn ymateb i enwau a sain llythrennau
- yn gallu cyfansoddi brawddegau syml, ystyrion o fewn cyd-destun ail adrodd storïau cyfarwydd, ailadrodd profiadau personol neu storïau dychmygol, neu ysgrifennu llythyrau syml a chardiau cyfarch

## **SUT? - mae TGCh yn gallu bod o gymorth i gwrdd â'r targedau penodol hyn**

### **(i) Gallu cymryd rhan weithredol mewn Awr Llythrennedd Derbyn nodweddiadol**

**Gwaith testun ar y cyd** (darllen ac ysgrifennu) – sesiwn dosbath cyfan.

Cyn yr Awr Llythrennedd bydd Paul a'i Gefnogydd Addysg yn cydweithio i baratoi negeseuon a throshaenau ar gyfer ei MessageMate 40. Bydd y negeseuon hyn yn ymwneud â'r llyfrau (er enghraifft 'Big Books') ac amrywiol destunau ar y cyd a fydd yn cael eu darllen a'u hysgrifennu gan y dosbarth cyfan. Bydd y defnydd strwythurol hwn o ddyfais gyfathrebu Paul yn ei alluogi i gymryd rhan fwy cyfartal gyda chyd-ddisgyblion sy'n siarad.

**Gwaith geiriau ar y cyd** (ymestyn geirfa, ffoneg, sillafu a gramadeg) – sesiwn dosbarth cyfan.

Ychydig o werth fydd i Paul ddefnyddio ei offer TGCh o fewn y gydran dosbarth cyfan hon yn yr Awr Llythrennedd. Yn hytrach, dylai Paul ddefnyddio ei lyfr gyfathrebu a'i fwrdd gwyddor er mwyn cymryd rhan weithredol yn y sesiynau hyn.

**Gwaith annibynnol a gwaith grŵp dan gyfarwyddyd** (darllen ac ysgrifennu – sesiwn unigol neu grŵp bychan).

Yma mae Paul yn cael cyfleoedd ardderchog i ddatblygu a chadarnhau sgiliau darllen ac ysgrifennu annibynnol. O ystyried cymhlethdod ei anghenion a'r amser y mae'n ei gymryd i gwblhau tasg, dylid cynllunio'r sesiwn hon i gysylltu â chyfleoedd llythrennedd eraill y tu hwnt i'r Awr Llythrennedd. Dylai Paul ddefnyddio'r adnoddau a addaswyd ar ei gyfer ac offer TGC arbenigol, ar ffurf gridiau *Clicker*, i'w helpu i ddarllen ac ysgrifennu'n annibynnol.

**Adolygu, adfyfrio, cadarnhau** – sesiwn dosbarth cyfan.

Paul a'i Gefnogydd Addysg (LSA) fydd yn penderfynu beth y dylid ei raglennu i'r MessageMate 40 er mwyn iddo allu cyfrannu yn ystod y sesiwn hon.

### **(ii) Cynnwys geirfa weld sylfaenol mewn cyd-destunau print cyfarwydd**

Defnyddiwch *Clicker* (neu rywbeth tebyg) ac adnoddau iaith *My World* (neu rywbeth tebyg) priodol i ddarparu dull cyfannu a gweithgareddau strwythurol eraill lle y gellir cadarnhau ac ymestyn geirfa weld sylfaenol Paul o fewn fframwaith ieithyddol. Dylai lluniau neu symbolau (PCS) sy'n cynrychioli geiriau gael eu defnyddio i fireinio geirfa newydd ac anghyfarwydd yn unig. Wedi iddynt gael eu dysgu, dylai'r rhain gael eu symud gan adael ciw clywedol i fod yr unig ddewis i brocio'r meddwl. Mae ar Paul hefyd angen ymestyn ei gyfleoedd darllen er mwyn cadarnhau ei eirfa weld sylfaenol. Yma bydd yn cael budd o fersiynau electronig o'r cynllun The Oxford Reading Tree. Gall droi at y cynllun darllen hwn yn annibynnol ar ei Gefnogydd Addysg pan fydd hynny'n briodol.

### **(iii) Deall cystrawennau brawddeg syml a'u defnyddio wrth ysgrifennu**

Dyma faes dysgu hanfodol i Paul, fel disgybl sy'n methu â llefaru'n eglur a'i ddealltwriaeth a'i brofiad o iaith a strwythur brawddeg wedi ei ohirio. Defnyddiwch batrymluniau *Clicker* â chiw clyw a, lle y bo'n briodol, symbolau PCS, i lunio brawddegau syml o eiriau cyfan a restrir o fewn y gridiau *Clicker*. Defnyddiwch fframwaith 'Goddrych, Berf, Gwrthrych' gyda chod lliw i ddechrau, cyn ehangu hyn i gynnwys arddodiaid a chysyllteiriau cyffredin.

**(iv) Bod â dealltwriaeth sylfaenol o odl, sain llythyren a phatryamu sillafu a gallu sillafu ychydig o eiriau personol a chyfarwydd**

Mae llefaredd cyfyngedig Paul yn ei amddifadu o gyfleoedd i ddefnyddio ac ymarfer partrymau sain. Mae'n rhaid gwneud iawn am hyn. Gellir defnyddio patrymluniau *Clicker* sy'n cynnwys patrymau sain a gysylltwyd â ffonemau (er enghraifft, seiniau llythrennau 'a-z' i ddechrau, 'ch', 'sh', a 'th'), rhigymau a chyseinedd syml i gyflawni hyn. Dylai'r ciw clywedol fod yn ddigidol (llais person wedi'i recordio drwy ficroffon y cyfrifiadur) gan fod seiniau wedi'u syntheseiddio yn amwys yn y cyd-destun hwn. Gellir hefyd ystyried defnyddio'n achlysurol feddalwedd sillafu ar y cof fel *Starspell 2000*. Gellid defnyddio'r bysellfwrdd wedi'i addasu ar gyfer Paul neu grid gwyddor *Clicker* i hyrwyddo dealltwriaeth bellach o sillafu, yn seiliedig ar y geiriau amledd uchel a ddysgir yn y dosbarh Derbyn.

**(v) Gallu ysgrifennu â llaw**

Mae anawsterau corfforol Paul yn rhwystr iddo ysgrifennu â llaw. Yn lle'r ymarferion a'r gweithgareddau penodol sy'n ymwneud â'r sgil fodur firain hon, dylid bod yn gyfarwydd â bysellfwrdd a gweithgareddau sillafu sydd naill ai'n ystyrlon o fewn y cyd-destun neu, os yn seiliedig ar y cof, yn hwyll! Bydd hyn yn talu ar ei ganfed yn ddiweddarach pan fydd defnyddio bysellfwrdd 'QWERTY' (o'i gyferbynnu â ffon reoli gyda gridiau llythrennau a geiriau ar y sgrîn) yn dod yn bwysicach fel dyfais fewnbynnu gyfrifadurol.

**(vi) Gallu cyfansoddi brawddegau syml, ystyrlon yng nghyd-destun ail adrodd storïau cyfarwydd a phrofiadau personol, neu ysgrifennu llythyrau syml a chardiau cyfarch.**

Defnyddiwch batrymluniau dogfen *Clicker* a grid *Clicker* sy'n seiliedig ar eiriau cyfan i gyfansoddi llythyrau byr a chardiau cyfarch i ffrindiau a pherthnasau, neu gynhyrchu labeli a phenawdau i 'luniau collage' *My World*. Bydd gweithgareddau felly a seiliwyd ar TGC yn cynyddu annibyniaeth gyffredinol Paul ac yn cyfoethogi ei sgiliau ysgrifennu ac ieithyddol. Gellir defnyddio neu addasu adnoddau a gyhoeddwyd gan *Clicker* (sydd yn rhwydd i'w llwytho i lawr o Safwe *Clicker*) i ehangu ei gyfleoedd darllen ac ysgrifennu'n annibynnol.

**PWY? - cyfrifoldeb am TGCh**

Cyfrifoldeb ei Gefnogydd Addysg a'i rieni yn bennaf fydd cefnogaeth TGCh Paul a bydd angen hyfforddiant arbenigol arnynt i'w defnyddio a gweld ei photensial. Dylid cadarnhau'r hyfforddiant cyntaf i ymgyfarwyddo â **sesiynau hyfforddi ddwywaith y flwyddyn yn yr ysgol gan ymgynghorydd TGCh yr AALI**. Fel cyd-gysylltydd tîm Paul, cyfrifoldeb cyd-gysylltydd AAA yr ysgol fydd cynllunio, goruchwyllo a monitro fframwaith, cynnwys a chyflwyniad ei weithgareddau TGCh gyda **chefogaeth tîm amlddisgyblaethol Paul** (gweler uchod).

**PRYD? - defnyddio TGCh**

Ar y dechrau, **'ychydig ond yn amf'** fydd defnydd Paul o'i gyfrifadur. Dylid ei ddefnyddio'n bennaf i gyflwyno neu gyfoethogi gweithgareddau y mae wedi ei lunio orau ar eu cyfer - fel y gweithgareddau a ddisgrifiwyd uchod. Felly hefyd, **dylid defnyddio ei gymhorthydd cyfathrebu digidol yn gynnil ond effeithiol mewn sefyllfaoedd a chyd-destunau y mae'n fwyaf priodol ar eu cyfer** (gweler uchod). **Dylid defnyddio offer TGCh pan fydd Paul yn effro yn feddylol ac wedi ymlacio yn gorfforol**. Dylai ei gysylltu bob amser yn ei feddwl â chyfnod o ansawdd a deilliannau llwyddiannus. Mae'n hanfodol edrych yn bositif ar TGCh ar y cam ffurfiannol hwn gan y bydd yn talu ar ei ganfed yng Nghyfnod Allweddol 2 ac wedi hynny.

**Amcanion dysgu (gosodir amcanion dysgu ar gyfer Paul am hanner tymor).**

(Y rheini sy'n ymwneud yn benodol â TGCh, a chyfathrebu a llythrennedd a restrwyd isod.)

- Paul i ddefnyddio'r MessageMate ohono'i hun i gyfleu ei neges mewn sefyllfaoedd a gynlluniwyd ymlaen llaw
- Paul i ateb ac i ofyn cwestiynau yn yr Awr Llythrennedd
- Defnyddio gridiau *Clicker* gyda geiriau cyfan, adborth clywedol a chod lliw, Paul i ysgrifennu brawddegau syml o fframwaith 'Goddrych, Berf, Gwrthrych'.

## Portread disgybl 2 - Shoab

Enw:	Shoab	Dyddiad Dechrau AB & CAU :
Dyddiad Geni:	(7½ oed)	Dyddiad AB & CAU Nesaf:
Grŵp Blwyddyn:	Dau	
Grŵp Dosbarth:	Mr S.	Enw'r Athro: JS
Gosod Targed:		Tuag at Lefel 1

### Natur yr anghenion arbennig

Mae Shoab ym Mlwyddyn 2. Mae'n cael anhawster i reoli ei symudiadau ac mae ganddo anawsterau dysgu cymedrol yn gysylltiedig â hynny. Mae'r rhain oherwydd iddo gael parlys yr ymennydd. Nid yw llofaru Shoab yn ddealladwy o gwbl ond mae'r rheini sy'n gyfarwydd ag o yn deall ei leisio cyfyngedig. Mae Shoab yn gweld yn ac yn gallu rheoli ei ben yn weddol dda. Gall adnabod 50 to 70 o symbolau Rebus gan gynnwys nifer o fewn cyd-destun ei lyfrau darllen cynnar.

Cyflwynir pedwar i chwech o symbolau Rebus iddo gyda'i gilydd ar Ffrâm E-Tran wrth gyfathrebu wyneb-yn-wyneb. Mae hyn yn ei alluogi i bwyntio â'i lygaid at y Ffrâm E-Tran a gwneud dewis syml neu gyfathrebu anghenion neu deimladau. Nid yw'n defnyddio unrhyw fath o gymhorthydd cyfathrebu electronig.

Mae Shoab yn dangos ymwybyddiaeth dda o'i amgylchedd ac yn datblygu sgiliau cymdeithasol a sgiliau personol da. Gall Shoab wrando'n astud am hyd at chwarter awr, ar stori ddiddorol, er enghraifft.

Wrth ddefnyddio ei symbolau Rebus gall ddwyn i gof gymeriadau neu ddigwyddiadau allweddol unigol yn y stori. Mae'n gallu adnabod ei enw ei hun ac enwau ei ffrindiau dosbarth yn gyson heb help symbolau.

Hefyd, mae pump i ddeg o eiriau eraill y mae'n gallu eu darllen gan gynnwys 'mam', 'dad', a 'Hanif' (ei frawd). Nid yw Shoab yn gallu bondio rhif hyd bump na pharu gwrthrychau syml mewn perthynas un i un. Fodd bynnag, mae'n datblygu rhai cysyniadau cymharol sylfaenol fel 'mawr' a 'bach', 'tew' a 'tenau'. Mae hefyd yn gallu deall ac adnabod rhai siapiau geometrig sylfaenol fel 'sgwâr', 'cylch', a 'thriogl'. Mae Shoab yn methu â rheoli pensil, creon na phin ffelt heb gymorth llaw-dros-law. Mae mewn cadair olwyn.



Ffrâm E-Tran gyda symbolau Rebus

### Anhepgorion i lwyddo gyda TGCh

#### Sedd ac ystum

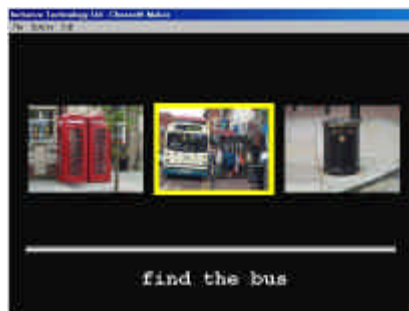
Mae Shoab wedi cael sedd newydd yn ddiweddar gan iddo fynd yn rhy fawr i'r un a osodwyd yn ei gadair olwyn y llynedd. Mae ei sedd newydd yn ei alluogi i wneud defnydd effeithiol o'i offer TGCh sy'n cynnwys cymhorthydd cyfathrebu syml. **Mae'n hanfodol fod Shoab yn defnyddio'r sedd hon a addaswyd ar ei gyfer pan fydd yn defnyddio cyfrifiadur neu gymhorthydd cyfathrebu.** Bydd trafod ac adolygu sedd ac ystum Shoab yn parhau, ond bydd yn cael sylw arbennig yn ei Adolygiadau Blyneddol.

## Asesiad TGCh amlddisgyblaethol

Cafwyd asesiad TGCh rhyngddisgyblaethol yn fuan wedi i Shoab gael y sedd newydd yn ei gadair olwyn. Argymhellodd y tîm y dylai Shoab gael **cyfrwng dau switsh i ddefnyddio cyfrifiadur y dosbarth** ynghyd â **phâr o gymhorthion digidol One Step syml** (cymhorthydd cyfathrebu digidol cryf, syml yw'r cymhorthydd cyfathrebu One Step, gweler **Uned 3**). Rhybuddiwyd hefyd y byddai ar Shoab, yn y tymor canolig, angen cymhorthydd cyfathrebu yn gweithio a switsh mwy hyblyg tebyg i'r Message Mate (gweler **Uned 3 – Iaith a chyfathrebu**).

Yn ychwanegol at y caledwedd hwn argymhellwyd cnewyllyn o **feddalwedd addysgol anghenion arbennig** (*Choices, ChooseIt! Maker, ClickIt, a Writing with Symbols 2000*). Bydd y meddalwedd hwn yn darparu fframwaith sy'n gweithio â switsh i Shoab ddatblygu a chadarnhau sawl agwedd ar ei amcanion dysgu Tuag at Lefel Un.

(I gael gwybodaeth am y meddalwedd anghenion arbennig, gweler **Unedau 1, 2 ac 8**)



Swits sganio ChooseIt! Maker

## Hygyrchedd

Rheolaeth drwsogl dros ei ddwylo sydd gan Shoab. Dlm ond ei alluogi i wasgu a rhyddhau ei gyfathrebwyr One Step ag unrhyw fath o reolaeth llaw y bydd hyn.

I ddefnyddio'r meddalwedd switsh cyfrifiadurol a argymhellir uchod, lle y mae angen bod yn fwy manwl gywir, bydd angen i Shoab ddefnyddio **dau switsh Tash Cap wedi'u gosod ar sistem fowntio bob ochr i'w ben**. Dylid defnyddio'r **Universal Mountings** i sicrhau bod modd gwneud mân addasiadau i'r switsys hyn ar unrhyw adeg yn ystod gweithgaredd TGCh. **Sganio â switsh** a dethol yn gynyddol (gweler **Uned 8**) fydd yn cael eu cyflwyno iddo ar y dechrau.



Switshis Tash Cap ar yr Universal Mountings, wedi'u cysylltu â Chyfathrebwyr One Step

Bydd ar Shoab angen help i ddysgu sut i ddefnyddio'r switsys pen. Gallai oedolyn ddal y switsys wedi eu gosod ar ddau riwler a symud un yn agos at ben Shoab pan fydd yn ceisio ei wasgu a'i symud draw oddi wrtho i sicrhau na fydd yn ei wasgu'n ddamweiniol.

Gallai gosod drych o flaen Shoab hefyd fod yn gymorth iddo ddysgu sut i ddefnyddio'r switshis. Os bydd yn cael anhawster i ddysgu'r symudiad angenrheidiol, gall cyffyrddiad ysgafn ar ochr ei ben fod yn arwydd o'r symudiad y mae angen iddo ei wneud.

## Gwaith tîm

Bu tîm amlddisgyblaethol Shoab hefyd yn trafod yn fanwl '**ble**', '**pryd**' a '**sut**' y gellid defnyddio TGCh yn ystod y diwrnod ysgol ac yn y cartref. Enwebwyd **cyd-gysylltydd tîm (ei athrawes ddosbarth)** er mwyn sicrhau bod pawb sy'n gweithio gyda Shoab yn mabwysiadau yr un dull cyson. Lle y mae newidiadau pwysig yn ddymunol neu'n angenrheidiol bydd y rhain yn cael eu cyfathrebu i bawb (gan gynnwys rhieni Shoab) gan y cyd-gysylltydd tîm. Bydd newidiadau sylweddol i'r defnydd o TGCh a wneir ganddo hefyd yn cael eu cofnodi a'u cysylltu â CAU Shoab er mwyn rhoi sylw iddynt yn yr Adolygiad Blynyddol nesaf. Y cyd-gysylltydd tîm hefyd fydd yn gyfrifol am annog aelodau'r tîm i fynychu'r Adolygiadau Blynyddol dilynol, lle y gwneir penderfyniadau allweddol.

## Mynediad i'r cwricwlwm

### BETH? - Meini prawf perfformiad cyn lefel 1 (wedi ei gymryd o 'Supporting the Target Setting Process' - DfEE)

Y meini prawf a nodir isod yw'r rheini y bydd Shoab yn gweithio tuag at eu cyflawni y flwyddyn wedyn.

#### Iaith a Llythrennedd (Tudalennau 24 – 29)

Gwranddo / deall	Llefaru / mynegiant	Darllen	Ysgrifennu
P7	P6	P6 – P7	P5 – P6

#### Mathemateg (tudalennau 30 – 35)

Rhif	Defnyddio a Chymhwyso	Siâp, Gofod a Mesur
P5 – P6	P5 – P6	P5 – P6

#### Datblygiad Personol a Chymdeithasol (tudalennau 36 – 41)

Rhyngweithio ag eraill	Sgiliau Trefnu / Annibynnol	Sylw
P6 – P7	P5 – P6	P5

### SUT? - mae TGCh yn gallu helpu i gwrdd â'r targedau a ganlyn

#### (i) Iaith a Llythrennedd

##### Gwranddo / deall a Siarad / mynegiant (P6 – P7)

- Dysgu dilyn cyfarwyddiadau.

**Ymyriad TGCh:** Gellir gofyn i Shoab fynd â neges i swyddfa'r ysgol neu i nôl y gofrestr ayyb. Gellir rhoi negesuon ar y cyfathrebwyr One Step a bydd yn rhaid iddo'u defnyddio'n briodol yn y swyddfa.

- dysgu a defnyddio symbolau Rebus am 'Beth?', 'Pryd?', a 'Pham?' o fewn cyd-destunau ystyrion.

Er enghraifft, yng nghyd-destun 'Tywydd':

"Beth ydi eira?"

"Pryd mae hi'n dywyll?"

"Pam ei bod hi'n heulog?"

**Ymyriad TGCh:** Atgyfnerthu defnydd Shoab o holi syml drwy ludo symbolau ar ei gyfathrebwyr One Step a recordio amrywiol gwestiynau yn ôl cyd-destun y gweithgaredd.

##### Darllen (P6 – P7)

- dangos diddordeb mewn stori drwy ateb cwestiynau amdani.  
"Beth ydi dy hoff ran di o'r stori?"  
"Beth wyt ti'n feddwl fydd yn digwydd nesaf?"  
"Beth fydd yr anifail ar y dudalen nesaf?"

**Ymyriad TGCh:** Wrth ddefnyddio ei ffrâm E-Tran gall Shoab ateb y cwestiynau uchod. Gellir rhoi'r atebion hyn ar ei gyfathrebwyr One Step fel bod Shoab yn gallu ymuno â gweddill y dosbarth yn ystod gwaith grŵp yr Awr Llythrennedd, pan ofynnir y cwestiynau hyn i bawb o'r disgyblion.



Cyfathrebwyr One Step wedi'u rhaglennu gyda dau ymateb i'r cwestiynau uchod - gellir cysylltu'r rhain â switshis pen Shoab

- Annog Shoab i adnabod a dewis geiriau / symbolau sy'n gysylltiedig â gwrthrychau, gweithredoedd neu weithgareddau cyfarwydd.
- Cael Shoab i ymgwyfarwyddo â siapiau a seiniau llythrennau cyntaf y geiriau y mae eisoes yn eu hadnabod.

**Ymyriad TGCh:** Defnyddiwch batrymluniau *Writing with Symbols* gyda thair neu bedair cell fawr iawn i gynnwys symbolau Rebus (gyda geiriau) neu lythrennau unigol a llefaru digidol. Hwyluswch ffordd Shoab o ddefnyddio'r switsh 'sganio' (symud) i sganio pob cell yn glywedol. Gellir cysylltu'r rhain yn awtomatig â ffeiliau dwy neu dair cell eraill pan fydd angen rhagor o gymhlethdod. Bydd patrymlun syml fel hyn hefyd yn datblygu dealltwriaeth o sganio switsh cynnar. Gellwch ddefnyddio a chreu patrymluniau *ClickIt!* priodol i sganio a darllen llyfrau siarad (er enghraifft, 'Wellington Square').



Sgrîn o Wellington Square gyda ClickIt! i alluogi Shoab i sganio'r botymau 'siarad' a 'throi tudalen'.

### Ysgrifennu (P5 – P6)

- Codi ymwybyddiaeth o ddilyniant geiriau / symbolau.
- Cynhyrchu llythrennau, geiriau a symbolau o gasgliad bach o eirfa gyfarwydd.
- 'Chwarae a chogio' er mwyn ysgrifennu gyda hapddewis o lythrennau, rhifau ac arwyddion eraill.
- Defnyddio copïo, o dan neu dros fodel, i gynhyrchu print ystyrion.

**Ymyriad TGCh:** Dylunio patrymluniau dogfen i Shoab allu ysgrifennu iddi drwy ychwanegu geiriau cyntaf neu olaf/symbolau at ymadroddion neu frawddegau syml. Gall Shoab sganio (symud) yn glywedol a dethol (â chymorth ei Gefnogydd Addysg) y geiriau neu'r llythrennau allweddol o'i gridiau tair cell. Gellir sefydlu gridiau *Writing with Symbols* (gyda hyd at chwe chell ar y tro) ar gyfer ysgrifennu fesul llythyren mewn 'chwarae a chogio' ar hap. Bydd sganio clywedol digidol yn hanfodol i wneud y gweithgaredd hwn yn fwy ystyrion.

### (ii) Mathemateg

#### Rhif (P5 – P6)

- Ymuno mewn caneuon a rhigymau rhif cyfarwydd.
- Datblygu dealltwriaeth o gyfathrebu un-i-un.
- Rhifo hyd at bump o'r cof a defnyddio rhifau hyd at bump mewn gemau a gweithgareddu hwyl.

**Cyfraniad TGCh:** Defnyddiwch y cyfathrebwyr One Step i ymuno yn y caneuon a'r rhigymau. Bydd hyn hefyd yn atgyfnerthu'r sgil gymdeithasol bwysig o gymryd tro mewn gweithgaredd grŵp. Defnyddiwch batrymluniau *Writing with Symbols 2000* a osodwyd ar gyfer gweithgareddau cyfathrebu un-i-un, 2-D. Defnyddiwch grid pum cell syml gyda'r switsh sganio neu 'symud' i ymuno yn y rhifo o'r cof. Gwnewch yn siwr fod y ciw clywedol wedi ei switsio ymlaen!

#### Defnyddio a chymhwyso (P5 – P6)

- Dosbarthu neu grwpio gwrthrychau yn ôl nodweddion megis maint, lliw neu siâp.
- Copïo a dechrau creu patrymau a dilyniannau syml.

**YmyriadTGCh:** Defnyddiwch ffeiliau adnodd *Choices* a *SwitchIt!* i ddarparu amrywiaeth o weithgareddau i ymchwilio i gysyniadau grwpio, dosbarthu a dilyniannu.

### **Siâp, gofod a mesur (P5 – P6)**

- deall geiriau / symbolau sydd â gwerth lleoli (yn, ar, o dan, wrth ymyl)
- ymwybyddiaeth gymharol (byr, tal, byrrach, talach, byrraf, talaf)

**Ymyriad TGCh:** Mae nifer o'r rhaglenni yng nghyfres SwitchIt! yn cynnig i'r defnyddiwr switsh weithgareddau sy'n rhoi sylw i'r cysyniadau hyn mewn ffordd ysgogol. Fodd bynnag, dylid defnyddio rhaglenni dysgu cynnar o'r fath yn gynnil a phob amser yn eu cyd-destun.

### **(iii) Datblygiad personol a chymdeithasol**

#### **Rhyngweithio a gweithio gydag eraill (P6 – P7)**

- gweithio a chwarae gyda disgybl arall neu o fewn grŵp bychan
- cymryd tro
- rhyngweithio drwy ymateb i gam cyntaf gan eraill
- dechrau cymryd y cam cyntaf, e.e. drwy ofyn cwestiwn 'Beth', 'Pryd' neu 'Pam'

**Ymyriad TGCh:** Gellir gwneud digon o ddefnydd o'r ffrâm E-Tran a symbolau Rebus i eiriau allweddol sydd gan Shoab i drafod pa negeseuon i'w rhoi yn y cyfathrebydd One Step. Gellir defnyddio'r negeseuon hyn wedyn i ryngweithio, cymryd y cam cyntaf neu gymryd tro mewn amrywiaeth o sefyllfaoedd.

#### **Sgiliau annibynnol a sgiliau trefnu (P5 – P6)**

- rhagweld y cam nesaf mewn trefn neu weithgaredd cyfarwydd
- dechrau creu awydd i gael ei herio a phrofi gweithgareddau newydd neu weithgareddau na roddwyd cynnig arnynt o'r blaen

**Ymyriad TGCh:** Wrth ddefnyddio'r ffrâm E-Tran a symbolau priodol, gallai Shoab ragweld y gweithgaredd nesaf yn amserlen yr ysgol neu'r cynhwysyn nesaf mewn rysâit teisen a chael y negeseuon priodol wedi'u rhaglennu i'r cyfathrebydd One Step. Felly hefyd, gellid cynnig symbolau newydd sy'n gysyllteidig â negeseuon One Step i Shoab i'w annog i ddechrau dymuno gwneud rhywbeth gwahanol neu rywbeth newydd.

#### **Sylw (P5)**

- rhoi sylw i weithgareddau'r lleill

**Ymyriad TGCh:** Wrth chwarae yn agos at blant eraill gellid rhaglennu ei gyfathrebydd One Step â neges fel "Gaf i weld beth wyt ti'n ei wneud?" neu "Wnei di ddangos dy lun i mi?"

### **PWY? – cyfrifoldeb am TGCh**

Mae system TGCh Shoab (ar gyfer cyfathrebu ac addysg) yn gofyn am i'w Gefnogydd Addysg, ei athrawes a'i rieni dderbyn **hyfforddiant arbenigol**. Bydd yr hyfforddiant cychwynnol i ymgyfarwyddo, felly, yn cael ei gadarnhau drwy sesiynau hyfforddi yn yr ysgol gan yr athro, gyda'r therapydd iaith a lleferydd yn gyfrifol am TGCh a Chyfathrebu. Bydd **Ymgynghorydd TGCh yr AALI** yn darparu rhagor o gefnogaeth pan ofynnir am hynny. Athrawes ddosbarth Shoab fydd â'r cyfrifoldeb cyffredinol am gynllunio, goruchwyllo a monitro fframwaith, cyd-destun a chyflwyniad ei anghenion TGCh. Bydd yn cael **cefnogaeth tîm amlddisgyblaethol Shoab** i wneud hyn (gweler uchod).

### **PRYD? – i ddefnyddio TGCh**

Dylai Shoab **ddefnyddio ei gyfathrebydd One Step** (gweler **Uned 3 – Iaith a Chyfathrebu**) **mewn amrywiaeth eang o sefyllfaoedd**, gartref ac yn yr ysgol. Dylid integreiddio'r defnydd ohonynt, pan fod modd, â'i ddefnydd cynyddol lwyddiannus o'r ffrâm E-Tran a'r symbolau Rebus. Ni fydd angen i Shoab gael ei gyfrifiadu ei hun y flwyddyn nesaf, gan y bydd rhannu neu addasu'r dull o ddefnyddio un o dri chyfrifiadu y dosbarth yn ddigonol.

Fodd bynnag, dylid adolygu'r penderfyniad hwn yn yr Adolygiad Blynyddol nesaf, yn enwedig os bydd yn gwneud cynnydd da mewn deall a rheoli sganio cynnar â switsh, fel y disgwylir iddo wneud. Dylid defnyddio'r cyfrifiadur yn bennaf i gyflwyno neu gyfoethogi'r gweithgareddau y cafodd ei ddylunio orau ar eu cyfer - gweithgareddau tebyg i'r rheini a ddisgrifiwyd uchod. Fel defnyddiwr switsh, mae'n arbennig o bwysig fod defnyddio TGCh yn cael ei gysylltu â llwyddiant a chanmoliaeth gan oedolion.

## **Amcanion dysgu**

Caiff yr amcanion dysgu ar gyfer Shoab eu gosod am hanner tymor :

(Dim ond y rheini sy'n ymwneud yn benodol â TGCh a nodir isod.)

- Dylai Shoab ddefnyddio ei Gyfathrebwyr One Step heb orfod cael ei atgoffa gan wneud hynny'n briodol mewn sefyllfaoedd cyfarwydd.
- Dylai Shoab allu yn annibynnol, â'i switshis pen, sganio a dethol eitemau mewn Llyfr Byw (Living Book).
- Yn Writing with Symbols 2000, gyda thair cell fawr a geiriau cyfan, symbolau a sganio clywedol, dylai Shoab allu defnyddio ei switshis pen i sganio'r gair cywir a'i ddewis – hyn i'w gyflawni gydag anogaeth a chefnogaeth leisiol gan oedolyn

## Portread disgybl 3 – Stacey

Enw:	Stacey	Dyddiad Dechrau CAU:
Dyddiad Geni:	(11 oed)	Dyddiad Adolygiad Blynyddol:
Grŵp Blwyddyn:	Pump	
Grŵp Dosbarth:	Mr R.	Enw Athro: AR
Targed i'w Osod:		Tuag at Level 1

### Natur yr anghenion arbennig

Mae Stacey ym Mlwyddyn 5. Mae ganddi anawsterau dysgu lluosog a dwys ac ychydig iawn o reolaeth sydd ganddi dros ei symudiadau. Mae hyn yn bod oherwydd iddi gael parlys yr ymennydd. Mae'n cael ffitiau epileptig o dro i dro. Mae Stacey yn analluog i symud dim yn annibynnol na chyfathrebu'n ddealladwy o gwbl mewn unrhyw fodd. Mae ei hanallu i gyfathrebu a dirnad yn tueddu i'w phellhau oddi wrth aelodau eraill ei dosbarth. Mae'n anodd ysgogi Stacey ac mae'n ymateb orau drwy gael sylw oedolyn ar lefel un-i-un. Mae tystiolaeth empirig fod ganddi anawsterau gweld difrifol, er nad yw hyn wedi ei gadarnhau yn ophthamologegol eto. Mae Stacey yn methu â chydio mewn pethau ac nid oes ganddi sustem gyfathrebu ffurfiol.

Fodd bynnag, mae'n dangos rhywfaint o ymwybyddiaeth synhwyrdd a mynegiant wyneb. Mae'n ymateb i ysgogiad drwy wenu, crio a lleisio ac mae ganddi ddealltwriaeth sylfaenol o achos ac effaith. Mae clyw Stacey'n ymddangos yn normal fel y dengys ei thuedd i ymestyn am wrthrychau sy'n gwneud sŵn a throi tuag at leisiau cyfarwydd. Mae'r staff yn teimlo y dylid cyflwyno TGCh rhywydd ar ffurf rheoli mudloedd ac amgylchedd cynnar, ysgogiad clywedol, a chyfathrebu achos ac effaith.

### Anhepgorion i lwyddo gyda TGCh

#### Defnyddio offer TGCh

Mae Stacey wedi ei gosod i eistedd yn briodol yn ei **chadair olwyn Caps II**. Felly nid oes brys i adolygu ei sedd a'i hystum. Mae asesiad gan ei thîm amlddisgyblaeth wedi canfod **lleoliad ar gyfer switsh Big Buddy Button** y gall Stacey ei wasgu â'i llaw dde gyda chymorth oedolyn. Y **cymorth corfforol** priodol a nodwyd yw cynhaliadaeth o dan fraich Stacey. Yn y lleoliad hwn gall oedolyn helpu Stacey i symud ymlaen tuag at y switsh, ei gwasgu ac yna'i rhyddhau. Dywedwyd wrth yr oedolion sy'n gweithio gyda Stacey am fod yn sensitif iawn wrth helpu gyda'r symudiad hwn – gan deimlo am unrhyw ran weithredol gan Stacey. Pan fydd Stacey yn dechrau ymuno'n gyson yn y symud, dylai'r oedolyn aros nes bydd Stacy ei hun yn dechrau symud a chydag amser, dylai leihau'r cymorth y mae'n ei roi.

#### Asesiad TGCh amlddisgyblaethol

Mae tîm amlddisgyblaethol Stacey (athrawes, ffisiotherapydd, therapydd galwedigaethol, and therapydd iaith a lleferydd) wedi nodi nifer o feysydd gweithgaredd amlwg lle y gellid integreiddio TGCh i raglen ddyddiol Stacey. Yn ystod y misoedd nesaf defnyddir TGCh:

- ***i roi i Stacey'r ymdeimlad o symud yn annibynnol drwy ofod***
- ***i gyfoethogi ei hymdeimlad o fod â rhan mewn gweithgareddau synhwyrdd***
- ***i ysgogi ei sianel clyw***
- ***i ddatblygu dealltwriaeth gynnar o gyfathrebu achos ac effaith***

Er mwyn cyflawni hyn bydd gan Stacey ddull hwylusach o ddefnyddio offer yr ysgol sef **Mobility Platformsy'n gweithio a switsh, dyfeisiadau trydanol sy'n gweithio â switsh (sychwr gwallt, golchwr traed, goleuadau disgo), cerddoriaeth (radio, recordydd tâp, rhythm syntheseisydd, pelydryn sain), a dyfais gyfathrebu syml (BIGmack).**

(Am wybodaeth am ddyfeisiadu sy'n gweithio â switsh, gweler **Uned 8 – Datblygu sgiliau switsio**. Am wybodaeth am gymhorthion cyfathrebu, gweler **Uned 3 – Iaith a chyfathrebu**)

### Hygyrchedd

Er mwyn ysgogi dealltwriaeth gynnar Stacey o achos ac effaith, bydd ganddi ddull defnyddio **wedi'i hwyluso bob amser** fel y nodwyd uchod. **Ni ddylid caniatáu ymchwilio ar hap i weithgarethau perthnasol i TGCh** ar y cam cynnar hwn.

### Gwaith tîm

Mae athrawon a therapyddion wedi uno i gynllunio **rhaglen weithgareddau** sy'n golygu defnyddio TGCh. **Bydd hyn hefyd yn cael ei gyflwyno ar y cyd ble bynnag y bydd hynny'n bosibl ac yn briodol.**

### Dysgu'r cwricwlwm

**BETH? – meini prawf cyn lefel 1** (a gymerwyd o "Supporting the Target Setting Process" – DfEE)

**Iaith a Llythrennedd** (Tudalennau 24 – 29)

Llefaru a Gwranddo, Darllen, Ysgrifennu

**Mathemateg** (Tudalennau 30-35)

Rhif – defnyddio a chymhwyso, Siâp, Gofod a Mesur

**Datblygiad Personol a Chymdeithasol** (Tudalennau 36 – 41)

Rhyngweithio a gweithio gydag eraill, Sgiliau Annibynnol a Sgiliau Trefnu, Sylw

Ym mhob un o'r meysydd mae Stacey wedi cyrraedd P2 yn y Meini Prawf Perfformiad ac mae'n awr yn gweithio tuag at P3.

### SUT? – cwrdd â'r targedau penodol hyn gyda TGCh

Mae amcanion cyfathrebu ac addysgol Stacey o fewn set o Dargedau Datblygiad Cynnar trawsgwricwlaidd cyn lefel 1. O ran TGCh, effaith hyn yw cymylu'r gwahaniaethau rhwng 'Iaith a Llythrennedd', 'Mathemateg', a 'Datblygiad Personol a Chymdeithasol'.

**Rhoi i Stacey ymwybyddiaeth o symud yn annibynnol drwy ofod.**

**Ymyriad TGCh:** Defnyddiwch yr Llwyfan Symud (Mobility Platform), gyda blwch cliciedu, ar 'lwybrau' a rag-raglennwyd i'w symud drwy amgylcheddau gwrthgyferbyniol sy'n ysgogi'r synhwyrau. Gyda chymorth, galluogwch hi i wasgu swits gyffwrdd (gyda chlic glywadwy) i symud y Llwyfan Symud tuag at leisiau cyfarwydd a chysurlon; drwy len hanner cau neu sgrin fwclis; drwy Belydryn Sain; i Ystafell Deimlo gydag arogleuon cyferbyniol ac theimladau eraill megis 'Poeth' ac 'Oer'.



Switsh Botwm Big Buddy ar ongl i alluogi'r defnyddiwr i 'yrru' Llwyfan Symud wedi'i rag-raglennu

## Cyfoethogi ymwybyddiaeth Stacey o gyfranogi mewn gweithgareddau synhwyraidd.

**Ymyriad TGCh:** Defnyddiwch nifer o wahanol deganau batri ac offer trydanol sy'n gweithio â switsh (gweler uchod ac **Uned 8**) i gynyddu ei hymwybyddiaeth synhwyraidd a'i dealltwriaeth gynnar o achos ac effaith.



Y Botwm Big Buddy Button, ar ongl ar letem, wedi ei gysylltu â gwyntyll trydan drwy Switsiwr Trydan Canolog CALL

## Ysgogi sianel clyw Stacey

**Ymyriad TGCh:** Defnyddiwch set radio, recordydd tâp, syntheseisyddion rhythm syml, a'r Pelydryn Sain i ysgogi'r sianel hwn. Bydd defnyddio switsh hwylusach yn sicrhau cysylltiad cliriach rhwng achos ac effaith.



Botwm Big Buddy wedi'i gysylltu ag offer Soundbeam

## Datblygu yn Stacey ddealltwriaeth ffurfiannol o gyfathrebu achos-ac-effaith.

**Ymyriad TGCh:** Defnyddiwch negeseuon BIGmack a Gwrthrychau Sylw (gweler **Unedau 8 a 10**) i ddechrau'r broses o gysylltu gwrthrych a neges ddigidol â gwobr neu ddeiliant penodol arall y gall ei adnabod. Mae bwyta, yfed, canu, chwarae cyffyrddol, creu cerddoriaeth i gyd yn feysydd amlwg i'w cynnwys yn BIGmack.

## PWY? - cyfrifoldeb am TGCh

**Athrawes ddosbarth Stacey fydd yn gyfrifol am TGC** ac am ei chynnwys yn y CAU a'i Hadolygiad Blynyddol. Bydd ymrwymiad i **hyfforddiant** a chefnogaeth dechnegol yn cael ei gynnwys yn y Cynllun Datblygu Ysgol.

## PRYD? - defnyddio TGCh

Oherwydd dealltwriaeth gyfyngedig Stacey o achos ac effaith mae'n rhaid osogi defnyddio TGCh ar hap ac yn ddi-dibwrpas. **Dylid defnyddio TGCh yn ystyrlon a chynnil.** Ychydig o werth, mae'n debyg, ar y cam cynnar hwn sydd i ddefnyddio meddalwedd cyfrifiadurol achos-ac-effaith. Mae hyn yn rhywbeth i'w ystyried yn yr Adolygiad Blynyddol nesaf.

## Amcan dysgu

Gosodir amcanion dysgu ar gyfer Stacey am dymor

- wrth ddefnyddio switsh gyda chymorth oedolyn o dan fraich Stacey, yn ystod gweithgaredd deng munud (gweithgaredd y mae Stacey yn dangos ei bod yn ei hoffi) mae Stacey ei hun yn ymuno i symud ymlaen at ei switsh. (Efallai nad yw'r symudiad hwn ond i'w deimlo gan yr oedolyn a heb fod yn symudiad annibynnol o gwbl ond mae'n dangos bod Stacey yn dechrau deall y gall gymryd rhan mewn rheoli'r gweithgaredd.

Dim ond **un** amcan dysgu a dargedwyd yn arbennig ar gyfer TGCh a osodwyd i Stacey. Cyflawni hyn fydd y man cychwyn i'w holl ddatblygiad yn y dyfodol yn y maes hwn.

## Help! - Dydych chi ddim ar eich pen eich hun!

### **Ble y gallaf i gael gwasanaethau arbenigol?**

Er mor brin, nid yw anawsterau eich disgybl ddim yn unigryw! Mae pobl a sefydliadau ar gael i'ch helpu! Mae rhai yn cynnig cyngor annibynnol ichi; rhestrir y rhain isod. Gallant fod yn lleol, rhanbarthol, cenedlaethol neu ryngwladol hyd yn oed. Gellir cael gafael arnynt yn uniongyrchol (ymgyngorwyr TGCh lleol, therapyddion, grwpiau cefnogi gwirfoddol) neu'n anuniongyrchol (ar y ffôn, drwy lythyr, e-bost, neu ar y We). Rhoddir disgrifiad byr o rai ohonynt isod. Gellir canfod eu cyfeiriadau a manylion eraill yn Atodiad 2 (Cyfeiriadau cyswllt).

### **Fforwm drafod ICTS**

Fel rhan o'r rhaglen hyfforddi hon, mae gan ICTS gyfleuster Gwe-gynadleddu ar Wefan y rhaglen, [www.inclusive.net](http://www.inclusive.net) Gellwch ei defnyddio i holi eraill am wybodaeth am broblem neilltuol. Am ragor o wybodaeth gweler **Uned A - Cyfathrebu efo chydweithwyr**.

### **The ACE Centre Advisory Trust**

Canolfan annibynnol, ddi-elw, sy'n cynnig gwasanaeth asesu, ymgynghori, hyfforddi a Datblygu ac Ymchwil ar gyfer plant a phobl ifanc ag anawstrau cyfathrebu a chorfforol dwys a chymhleth, dros Dde Lloegr, Canolbarth Lloegr a De Cymru, a Gogledd Iwerddon.

### **ACE Centre North**

Canolfan annibynnol, ddi-elw, sy'n cynnig gwasanaeth asesu ac ymgynghori ar gyfer plant a phobl ifanc ag anawstrau cyfathrebu a chorfforol dwys a chymhleth, dros Ogledd Lloegr, Gogledd Cymru a Gogledd Iwerddon

### **Becta**

Mae Becta yn asiantaeth sy'n cael ei chyllido gan y Llywodraeth gyda staff o tua 100 sy'n gweithio i sicrhau bod TGCh yn cefnogi ymdrechion y Llywodraeth i godi safonau ym mhynciau'r cwricwlwm, mewn dysgu sgiliau allweddol, mewn effeithiolrwydd sefydliadol, ac yn natblygiad dysgu gydol oes. Gwaith Becta yn aml yw ymgynghori a datblygu ac mae'n seiliedig ar bartneriaeth gydag eraill megis yr AALI a'r sector masnachol. Mae hyn yn cynnwys gwaith penodol gyda'r Adrannau Addysg dros Loegr, Cymru, Gogledd Iwerddon a'r Alban. Mae Becta hefyd yn monitro datblygiadau rhyngwladol mewn TGCh.

### **CENMAC**

Gwasanaeth asesu ac ymgynghori annibynnol di-elw ar gyfer disgyblion ag anawsterau corfforol dwys a chymhleth, yn ardal canol Llundain.

### **Canolfannau Cymorth Cyfathrebu**

Mae'r rhain yn cael eu cyllido gan amrywiol ymddiriedolaethau iechyd. Mae pob un yn cynnig gwasanaethau a gwybodaeth AAC i oedolion, plant neu'r ddau. Am ragor o wybodaeth am bob un cysylltwch â The ACE Centre yn Rhydychen.

### **Communication Matters**

'Pennod' y DU o ISAAC, sef cymdeithas o bawb sydd â diddordeb mewn Cyfathrebu Cynyddol Amgen. Mae'r aelodau'n cynnwys defnyddwyr AAC, eu rhieni / partneriaid / gofalwyr, therapyddion iaith a lleferydd, athrawon, seicolegwyr, a llawer eraill. Mae'r buddiannau yn cynnwys cynhadledd flynyddol, cylchlythyr chwarterol, aelodaeth o ISAAC, derbyn cyhoeddiadau ISAAC, cyfleoedd rhwydweithio, a llawer rhagor hefyd!

## ISAAC

Cymdeithas fyd-eang o bawb sydd â diddordeb mewn Cyfathrebu Cynyddol ac Amgen, mae'r aelodau yn cynnwys pob un o'r 'Penodau' cenedlaethol ac aelodau unigol. Mae'r manteision yn cynnwys cynhadledd bob dwy flynedd, bwletin, derbyn llawer o gyhoeddiadau, cyfleoedd rhwydweithio, a llawer rhagor hefyd!

## Fforwm Cyd-gysylltwyr AAA (SENCO)

Mae'r fforwm e-bost hon yn cynnwys yn bennaf gyd-gysylltwyr AAA a phobl broffesiynol eraill sydd yn ymwneud ag anghenion arbennig. Mae'n fforwm brysur iawn sy'n darparu cymorth a chefnogaeth o'r ddeutu i bawb sy'n ymuno, ac mae'n cynnwys holl amrediad materion anghenion arbennig.

## Fforwm TGAAA (SENIT)

Mae'r fforwm e-bost hon yn cynnwys yn bennaf athrawon anghenion arbennig, ymgynghorwyr, a phobl broffesiynol eraill ym maes anghenion arbennig. Ffocws y fforwm hon, fel yr awgryma'i henw, yw TG(Ch), ac mae'n darparu cymorth a chefnogaeth o'r ddeutu i bawb sydd â diddordeb mewn materion TGCh.

## Casgliad

"Mae pob un o'n disgyblion yn haeddu cael gadael yr ysgol gyda'r arfogaeth i fyw bywyd llawn fel oedolyn."

(D. Blunkett, 1998)

I lawer o ddisgyblion ag anghenion dwys a chymhleth, bydd TGCh, ar ffurf cyfrifiaduron, meddalwedd a chymhorthion cyfathrebu, yn gynhwysyn hanfodol ar gyfer cyflawni'r addewid hon. Fodd bynnag, ni ellir ystyried TGCh yn ddiben ynddo'i hun. Ble bynnag y mae disgyblion yn eu cael eu hunain ar y continwmm cyfathrebu, dirnadol a chorfforol, mae egwyddor plethu TGCh i'r deunydd dysgu - yn y manau lle y gall fod yn fwyaf effeithiol - yn berthnasol.

Yn olaf, a heb eu gosod yn nhrefn blaenoriaeth o unrhyw fath, rydym yn diweddu'r rhan hon yn yr Uned â rhesrtr wirio 'Arfer Dda' TGCh'.

- **A**dnabod ac adolygu'n aml yr amcanion dysgu penodol
- **P**arhad wrth osod targed
- **C**ysondeb yn yr ymyriad
- **G**waith tîm (sy'n cynnwys y disgybl â'r teulu)
- **H**yfforddiant a **C**hefnogaeth Dechnegol.
- **A**mser i feddwl, cynllunio a pharatoi.

## Gweithgareddau addysgu ymarferol

Dewiswch a chwblhewch un neu ragor o'r gweithgareddau a ganlyn:

### 1. Cynllun datblygu ysgol

Dychmygwch y sefyllfa hon. Mae adroddiad AEM /OFSTED ar eich ysgol, sydd fel arall yn ardderchog, wedi amlygu un maes gwendid o bwys - sef defnydd amhriodol a chyfyngedig braidd o TGCh (gan gynnwys cymhorthion cyfathrebu) ar draws cwricwlwm yr ysgol i gyd ac o fewn y CAU. Mae OFSTED / AEM yn nodi absenoldeb Cynllun Datblygu TGCh cyflawn. Gofynnodd eich prifathro i chi addasu'r Cynllun Datblygu Ysgol er mwyn cynnwys Cynllun Datblygu TGC i fod yn gam strategol cyntaf ar gyfer gwella'r sefyllfa hon. Lluniwch fodelau o rannau o CDY nodweddiadol gydag adrannau 'cyn' ac 'wedyn' sy'n dangos y newidiadau y tybiwch chi y dylid eu gwneud i'r CDY presennol.

### 2. Cynllun Addysg Unigol / Cynllun Unigol

Cymerwch ddau neu dri o ddisgyblion yn eich ysgol sydd â CAU neu Gynlluniau Unigol, a chyda digon o gyfle ynddynt i gynnwys TGCh o fewn y targedau a ragnodwyd ar eu cyfer. Amlygwch y gwendidau yn eu Cynlluniau presennol a'r hyn y teimlwch chi y gellir ei wneud, lle y mae TGCh yn y cwestiwn. Unwaith eto, efallai y carech gwblhau'r gweithgaredd hwn fel ymarferiad 'cyn' a 'wedyn'.

### 3. Proffil disgybl

Ysgrifennwch broffil disgybl o fyfyrwr y buoch yn gweithio gydag ef. Nodwch set benodol o dargedau addysgol ac amcanion dysgu y credwch chi y byddai defnyddio TGCh yn briodol ar eu cyfer. Disgrifiwch yn fanwl 'sut' y mae cyflawni hyn, 'gan bwy' a 'phryd'. Cyfeiriwch yn benodol at offer cyfrifiadurol, meddalwedd a chymhorthion cyfathrebu i egluro'ch pwyntiau.

### 4. Amcanion dysgu (1)

Ysgrifennwch broffil disgybl o fyfyrwr y buoch yn gweithio gydag ef. Ysgrifennwch yr amcanion dysgu am hanner tymor / tymor cyfan (fel y bo'n briodol), gan ddangos sut y defnyddir TGCh i gyflawni'r amcanion hyn. Ysgrifennwch y rhain mewn ffordd y gall pawb (yn Gefnogydd Addysg, rhieni a gwirfoddolwyr) sy'n gweithio gyda'r disgybl eu defnyddio. Dangoswch sut y byddech yn cadw cofnod o'r hyn y mae'r disgybl wedi ei gyflawni. I gloi, dangoswch beth fyddai'r nodau ar gyfer y dyfodol mewn TGCh ar gyfer y disgybl hwn.

### 5. Amcanion dysgu (2)

Dewiswch a disgrifiwch chwe amcan dysgu pwysig o amrywiol rannau yn y cwricwlwm. Gallai'r amcanion dysgu hyn fod yn drawsgwricwlaidd ac yn briodol i fwy nag un o'ch disgyblion. Ymchwiliwch i ffyrdd y gallai TGCh, fel y'i diffiniwyd yn yr Uned hon, gael ei ddefnyddio'n greadigol ac ystyrlon gyda'r amcanion dysgu hynny a rag-ddetholwyd. Rhowch y manylion am y caledwedd a'r meddalwedd a ddewiswyd gennych a'r rhesymau pam y gwnaethoch y dewisiadau penodol hyn.

#### 6. Mynediad i'r cwricwlwm

Ysgrifennwch broffil disgybl o fyfyrwr y buoch yn gweithio gydag ef. Dewiswch faes yn y cwricwlwm na wnaed cyfeiriad ato o'r blaen yn yr Uned hon (h.y. nid Llythrennedd na Rhifedd). Ysgrifennwch, yn eithaf manwl, sut y byddech yn defnyddio TGCh i helpu'r myfyrwr i gael mynediad i'r maes hwn yn y cwricwlwm.

#### 7. Adeiladu tîm amlddisygblaethol

Ysgrifennwch broffil disgybl i fyfyrwr y buoch yn gweithio gydag ef. Rhowch gyfweiliad i aelodau eraill y tîm sy'n gweithio gyda'r myfyrwr hwn er mwyn canfod pa gyfraniad y maent yn ei deimlo y gallant ei wneud i anghenion TGCh y disgybl. Gwnewch grynodedb o'r cyfweiliadau hyn ac yna addaswch CAU y disgybl yn unol â hynny.

#### 8. Dewis meddalwedd

Dychmygwch y senario hwn. Rydych yn newydd i'r ysgol. Profiad cyfyngedig o TGCh sydd gan yr ysgol. Rydych wedi cael cyllideb resymol i brynu a sefydlu craidd o offer TGCh hyblyg (cyfrifiaduron, cymhorthion cyfathrebu a dyfeisiadau mynediad perifferol eraill) ar gyfer eich ystafell ddosbarth. Gan fod y gyllideb yn gyfyngedig, mae'n rhaid i'r offer TGCh alluogi eich disgyblion i dyfu ac ehangu yn ôl eu cyflymder eu hunain. Ysgrifennwch broffiliau byr o'r disgyblion y bydd TGCh o fudd iddynt. Yna nodwch a dewiswch y caledwedd a'r meddalwedd y bydd arnoch eu hangen i ddechrau arni. Eglurwch sut a pham eich bod wedi gosod eich blaenoriaethau ar eich 'rhestr siopa' fel y gwnaethoch, gan gyfeirio at y proffiliau disgyblion a'u hanghenion unigol.

## Atodiad 1 - Adnoddau allweddol

Enw	Cyflenwr	Uned Croes gyfeirio
Battery Toys	Toys for the Handicapped	8
BIGmack	Inclusive Technology, Semerc, Liberator	3
Buddy Button - switsys	Cambridge Adaptive Communication (CAC)	7 & 8
CALL Box	QED 2000	7 & 8
Cherry keyboard & keyguard	Special Access Systems, Inclusive Technology	7
Choices	Widgit, Inclusive Technology	8
Chooselt! Maker	Inclusive Technology	8
Clicker	Crick Software, Inclusive Technology	1, 2 & 3
ClickIt	Inclusive Technology	2
E-Tran Frame	Clinical Engineering Consultants Ltd	1 & 3
Jelly Bean Switch	Inclusive Technology, Semerc	7 & 8
Living Books	Inclusive Technology	1 & 2
MessageMate 8 & 40	CAC	3
Mobility Platform	SCOPE	8
Oxford Reading Tree Talking Books	Sherston Software, Oxford University Press	1 & 2
PCS Symbols	Inclusive Technology, CAC, Widgit	1 & 3
Rebus Symbols	Widgit	1 & 3
Joystick Plus	Inclusive Technology, Semerc	7
One Step Communicator	Inclusive Technology, CAC	3
Sound Beam	Soundbeam Project	7 & 8
SwitchIt!	Inclusive Technology	8
Switch Latching Box	Inclusive Technology, QED 2000	7 & 8
Starspell 2001	Fisher-Marriott, Inclusive Technology	2
Tash Cap Switches	CAC	7 & 8
Universal Mountings	Inclusive Technology	7 & 8
Wellington Square	Semerc	2
Writing with Symbols 2000	Widgit, Inclusive Technology	1, 2 & 3

## Atodiad 2 - Cyfeiriadau cyswllt

### **ACE Centre Advisory Trust**

92 Windmill Road  
Headington  
Rhydychen OX3 7DR  
Ffôn. 01865 759800  
We: [www.ace-centre.org.uk](http://www.ace-centre.org.uk)

### **ACE Centre North**

1 Broadbent Road  
Watersheddings  
Oldham OL1 4HU  
Ffôn. 0161 627 1358  
We: [www.ace-north.org.uk](http://www.ace-north.org.uk)

### **Becta**

Milburn Hill Road  
Science Park  
Coventry CV4 7JJ  
Ffôn. 024 7641 6669  
We: [www.becta.org.uk](http://www.becta.org.uk)

### **CALL Centre**

Prifysgol Caereden  
Paterson's Land  
Holyrood Rd  
Caereden EH8 8AQ  
Ffôn. 0131 651 6236  
We:  
[callcentre.education.ed.ac.uk](http://callcentre.education.ed.ac.uk)

### **Cambridge Adaptive Communication (Possum Controls Ltd)**

8 Farmborough Close  
Aylesbury Vale Industrial Park  
Stocklake, Aylesbury HP20 1DQ  
Ffôn. 01296 719736  
We: [www.cameleon-web.com](http://www.cameleon-web.com)

### **CENMAC**

Charlton Park School  
Charlton Park Road  
Llundain SE7 8JB  
Ffôn. 020 8 854 1019  
We: [www.cenmac.demon.co.uk](http://www.cenmac.demon.co.uk)

### **Communication Aid Centres**

Contact the ACE Centre, Oxford for details.

### **Communication Matters**

c/o ACE Centre Advisory Trust  
92 Windmill Road  
Headington  
Rhydychen OX3 7DR  
Ffôn. 0870 606 5463  
We:  
[www.communicationmatters.org.uk](http://www.communicationmatters.org.uk)

### **Crick Software**

35 Chartergate  
Quarry Park Close  
Moulton Park  
Northampton NN3 6QB  
Ffôn. 01604 671691  
We: [www.cricksoft.com](http://www.cricksoft.com)  
[www.clickergrids.com](http://www.clickergrids.com)

### **Don Johnston Special Needs**

18 Clarendon Court  
Calver Road  
Winwick Quay  
Warrington WA2 8QP  
Ffôn. 01925 241642  
We: [www.donjohnston.com](http://www.donjohnston.com)

### **Inclusive Technology Ltd**

Gatehead Business Park  
Delph New Road, Delph  
Oldham OL3 5BX  
Ffôn. 01457 819790  
We: [www.inclusive.co.uk](http://www.inclusive.co.uk)

### **ISAAC**

See Communication Matters

### **Liberator Ltd**

Whitegates, Swinstead  
Lincolnshire NG33 4PA  
Ffôn. 01476 550391  
We: [www.liberator.co.uk](http://www.liberator.co.uk)

### **QED 2000 Ltd**

1 Prince Alfred Street  
Gosport  
Hampshire PO12 1QH  
Ffôn. 0870 787 8850  
We: [www.qedltd.com](http://www.qedltd.com)

### **Semerc**

Granada Learning Ltd  
Granada Television, Quay St  
Manceinion M60 9EA  
Ffôn. 0161 827 2966  
We: [www.semmerc.com](http://www.semmerc.com)

### **SENCO Forum**

E-mail: [senco-forum@ngfl.gov.uk](mailto:senco-forum@ngfl.gov.uk)

### **SENIT Forum**

E-mail: [senit@ngfl.gov.uk](mailto:senit@ngfl.gov.uk)

### **Sherston Software Ltd**

Angel House  
Sherston  
Malmesbury  
Wiltshire SN16 0LH  
Ffôn. 01666 843200  
We: [www.sherston.com](http://www.sherston.com)

### **Widgit Software**

26 Queen Street  
Cublington  
Leamington Spa CV32 7NA  
Ffôn. 01926 885303  
We: [www.widgit.com](http://www.widgit.com)

## Atodiad 3 - Cyhoeddiadau defnyddiol

**AAC Policy in Schools**, Becta, 2000

Barker, K., T. Dick (ed.), **Using Information and Communication Technology in the Literacy Hour**, MAPE Focus on Literacy, Birmingham: MAPE, 1998

Barnes, D. & Coles, C., **IT for All: Developing Curriculum and IT Curriculum for Pupils with Severe or Profound and Multiple Learning Difficulties**, David Fulton Publishers, London 1995

Becta, **Connecting Schools, Networking People 2000**, Becta Publications, 1999

**Code of Practice on the Identification and assessment of Special Educational Needs**, HMSO, 1994

Cook, A.M., Hussey, S.M., **Assistive Technologies: principles and practice**, Mosby, 1995

**Early Learning Goals**, QCA/DfEE, 1999

Fletcher School, **Steps towards communicating using augmentative and alternative communication systems**, Portsmouth Publishing & Printing Ltd, 1998

Gains, C., **Collaborating to Meet Special Educational Needs**, NASEN, 1994

Glennen, S.L., DeCoste, D.C., **Handbook of Augmentative and Alternative Communication**, Singular Publishing Group. 1997

Goossens, C. & Crain, S., **Utilizing switch interfaces with children who are severely physically challenged**, Pro-Ed, Austin, Texas, USA, 1992

Goossens, C. & Crain, S., **Communication displays for engineered pre-school environments** Books 1 & 2, Mayer Johnson Company, USA, 1994

Goossens, C. & Elder, P., **Communication overlays for engineering training environments** Books 1 - 4, Mayer Johnson Company, USA, 1996

Goossens, C., **Creating a communicative classroom**, AAC Study Day for Communication Matters & Augmentative Communication in Practice, UK, 1999

HMI, **Interdisciplinary support for young children with Special Educational Needs**, HMSO, 1991

**National Literacy Hour**, Crown Copyright, DfEE Publications, 1998

**National Literacy Strategy, Framework for teaching**, Crown Copyright, DfEE Publications, 1998

**Supporting the Target Setting Process** (1998), Crown Copyright, DfEE Publications, Ref: STSSS

Tod, J., Castle, F. and Blamires, M., **Individual Education Plans: Implementing Effective Practice**, Fulton, 1998

## Atodiad 4 - Safweoedd defnyddiol

**ACE Centre** – [www.ace-centre.org.uk](http://www.ace-centre.org.uk)

Gwasanaeth ymgynghori ac asesu annibynnol, di-elw ar gyfer plant a phobl ifanc ag anawsterau cyfathrebu a chorfforol dwys a chymhleth.

**ACE Centre North** – [www.ace-north.org.uk](http://www.ace-north.org.uk)

Gwasanaeth ymgynghori ac asesu annibynnol, di-elw ar gyfer plant a phobl ifanc ag anawsterau cyfathrebu a chorfforol dwys a chymhleth.

**The Advisory Unit** – [www.advisory-unit.org.uk](http://www.advisory-unit.org.uk)

Profiad sylweddol o anghenion arbennig. Darparu meddalwedd, hyfforddiant a chyngor ar lefel ranbarthol.

**Becta** – [www.becta.org.uk](http://www.becta.org.uk)

Asiantaeth ymgynghori TGCh yn cael ei chyllido gan y Llywodraeth, yn gweithio i sicrhau bod TGCh yn cefnogi ymdrechion y Llywodraeth i godi safonau addysg.

**CALL Centre** – [callcentre.education.ed.ac.uk](http://callcentre.education.ed.ac.uk)

The CALL Centre (Communication Aids for Language & Learning) - darparu arbenigedd mewn technoleg ar gyfer plant ag anawsterau siarad, cyfathrebu a / neu ysgrifennu, mewn ysgolion ledled yr Alban.

**CENMAC** – [www.cenmac.demon.co.uk](http://www.cenmac.demon.co.uk)

Cenmac - darparu asesiad, hyfforddiant a gwybodaeth yng nghyd-destun plant a phobl ifanc ag anabledau corfforol.

**Crick Computing** – [www.cricksoft.com](http://www.cricksoft.com) a [www.clickergrids.com](http://www.clickergrids.com)

Cwmni meddalwedd anghenion arbennig. Yn fwyaf adnabyddus am ei feddalwedd *Clicker*.

**Department for Education and Employment (DfEE)** – [www.dfee.gov.uk](http://www.dfee.gov.uk)

Adran Addysg a Cyflogaeth y Llywodraeth sydd â'r nod cyffredinol o "roi cyfle i bawb, drwy addysg, hyfforddiant a gwaith, i gyflawni eu llawn bostensial..."

**Inclusive Technology Ltd** – [www.inclusive.co.uk](http://www.inclusive.co.uk)

Cwmni caledwedd a meddalwedd anghenion arbennig. Yn cynnig amrediad eang o gynhyrchion yn ogystal â hyfforddiant.

**MAPE** – [www.mape.org.uk](http://www.mape.org.uk)

Gwefan Micros a Primary Education. Gwybodaeth a chytundebau meddalwedd.

**Meldreth Manor School** – [atschool.eduweb.co.uk/meldreth/](http://atschool.eduweb.co.uk/meldreth/)

Syniadau a gwybodaeth ar gyfer defnyddwyr symbolau.

**NCIP** – [www2.edc.org/NCIP/](http://www2.edc.org/NCIP/)

Darparu gwybodaeth ddefnyddiol, cyngor ynglŷn â chyfarpar ystafell ddosbarth, ac adolygiadau ar feddalwedd.

**National Grid for Learning** – [www.ngfl.gov.uk](http://www.ngfl.gov.uk)

Y canolbwynt cenedlaethol ar gyfer dysgu ar y Rhyngwrld sy'n rhoi mynediad i "fwy na 5,000 o dudalennau o gynnwys cynaiedig a 250,000 o dudalennau o gynnwys gyda mynegai."

**Semerc** – [www.semenc.com](http://www.semenc.com)

Cwmni caledwedd a meddalwedd anghenion arbennig. Yn cynnig amrediad eang o gynhyrchion yn ogystal â hyfforddiant.

**Widgit Software** – [www.widgit.com](http://www.widgit.com)

Cwmni meddalwedd anghenion arbennig. Yn fwyaf adnabyddus am ei feddalwedd symbolau, *Writing with Symbols 2000*.

